

# Przygotowanie do dorosłości Poradnik przejścia



# Zawartość

Wprowadzenie	<a href="#">3</a>
Przygotowanie do dorosłości	<a href="#">4</a>
Oferta lokalna Sheffield	<a href="#">5</a>
Co się wydarzy i kiedy – klasa 9 (wiek 13-14 lat)	<a href="#">6</a>
Co się stanie i kiedy - Klasa 10 (wiek 14-15 lat)	<a href="#">7</a>
Co się stanie i kiedy – klasa 11 (wiek 15-16 lat)	<a href="#">8</a>
Co się stanie i kiedy - Rok 12 (wiek 16-17)	<a href="#">9</a>
Co się stanie i kiedy — 13 i 14 lat (17-19 lat)	<a href="#">10</a>
Co się stanie i kiedy - Wiek 19-25 lat	<a href="#">11</a>
Edukacja Plany Zdrowie i Opieka (EHC).	<a href="#">12</a>
Edukacja, Zatrudnienie i Szkolenia	<a href="#">14</a>
Pomoc w znalezieniu i utrzymaniu pracy	<a href="#">22</a>
Wypoczynek	<a href="#">26</a>
Transport SEN	<a href="#">28</a>
Usługi Opieki Społecznej	<a href="#">31</a>
Przejęcie od usług opieki społecznej dla dzieci do usług opieki społecznej dla dorosłych	<a href="#">31</a>
Usługi krótkich przerw dla dzieci	<a href="#">34</a>
Wytchnienie dla dorosłych	<a href="#">35</a>
Dopłaty bezpośrednie za usługi opieki społecznej	<a href="#">35</a>
Obudowa	<a href="#">37</a>
Podejmowanie decyzji i zdolności umysłowe	<a href="#">40</a>
Przejęcie od opieki zdrowotnej dzieci do opieki zdrowotnej dorosłych	<a href="#">43</a>
Usługi w zakresie zdrowia psychicznego	<a href="#">48</a>
Finanse i świadczenia	<a href="#">49</a>
Dalsza pomoc i wsparcie	<a href="#">52</a>

## Wstęp

Przejście od bycia dzieckiem do dorosłości jest znaczącą zmianą dla wszystkich młodych ludzi. Obejmuje przygotowanie do większej niezależności i snucie planów na przyszłość.

Dla rodzin młodych ludzi ze specjalnymi potrzebami edukacyjnymi lub niepełnosprawnościami (SEND) może to być szczególnie niespokojny i pełen wyzwań czas, który wymaga bardziej starannego przygotowania i planowania niż dla innych młodych ludzi w podobnym wieku. Dzięki odpowiedniemu wsparciu we właściwym czasie można osiągnąć płynne przejście.

Ten przewodnik jest przeznaczony dla rodziców i opiekunów dzieci i młodzieży ze specjalnymi potrzebami edukacyjnymi lub niepełnosprawnościami. Wyjaśnia różne rzeczy, o których będziesz musiał pomyśleć, gdy Twoje dziecko wejdzie w wiek nastoletni i później. Wyjaśnia również, jakie usługi edukacyjne, zdrowotne i opieki społecznej są dostępne dla Ciebie i Twojego dziecka w różnych obszarach ich życia.

W całym przewodniku znajdziesz odniesienia do oferty lokalnej. Skorzystaj z witryny Local Offer, aby uzupełnić informacje zawarte w tym przewodniku. (Zobacz [sekcję Oferta lokalna](#), aby uzyskać więcej informacji).

Przewodnik został napisany wspólnie z Forum Rodziców i Opiekunów w Sheffield. Mamy nadzieję, że pomoże Ci to poczuć się lepiej poinformowanym o przygotowaniach do dorosłości i przejściu z usług dla dzieci do usług dla dorosłych.

e



## Przygotowanie do dorosłości

Przygotowanie do dorosłości pomaga młodym ludziom ze specjalnymi potrzebami edukacyjnymi lub niepełnosprawnościami (SEND):

- żyć tak niezależnie, jak to możliwe, jako dorośli
- osiągnąć swój pełny potencjał

### Przygotowanie do dorosłości obejmuje:

1 Przygotowanie do zatrudnienia lub inne sensowna działalność	2 Przyjaciele, związki i będąc częścią a wspólnota
3 Rozwijanie samodzielności umiejętności, znaleźć gdzie żyć i mieć się dobrze wsparcie	4 Osiągnięcie jako zdrowe życie jako możliwy

Pomaganie młodym ludziom z SEND w uzyskaniu większej niezależności może zmienić ich życie. Przygotowanie do dorosłości powinno odbywać się od najwcześniejszych lat i nie później niż w wieku 13 lub 14 lat. Przygotowanie do dorosłości musi stanowić część corocznych dyskusji przeglądowych dla młodych ludzi z planem edukacji, zdrowia i opieki od 9 roku życia.

Przygotowanie do dorosłości jest obowiązkiem każdego z nas. Może pomóc wszystkim młodym ludziom ze specjalnymi potrzebami edukacyjnymi i niepełnosprawnością, nie tylko tym, którzy mają plan edukacji, zdrowia i opieki.

Możesz pomóc w przygotowaniach do dorosłości, jeśli jesteś: młodą osobą, rodzicem lub opiekunem lub inną osobą, która dobrze ich zna. Obejmuje to personel szkół i uczelni, a także pracowników edukacji, służby zdrowia, opieki i usług społecznych oraz sektora wolontariatu. Ważnym elementem przygotowań do dorosłości jest zapewnienie wszystkim dzieciom i młodzieży możliwości wyrażania swoich aspiracji i poglądów.

## Lokalna oferta Sheffield

Oferta lokalna jest częścią witryny Sheffield Directory. Oferta lokalna zawiera wiele informacji i wykazów usług wspierających dzieci i młodzież ze specjalnymi potrzebami edukacyjnymi lub niepełnosprawnościami. Obejmuje:

- usługi świadczone przez władze lokalne
- usługi świadczone przez służbę zdrowia
- usług świadczonych przez sektor wolontariatu i sektor prywatny

Oferta lokalna w Sheffield pomaga ludziom dokonywać wyborów. Udziela aktualnych informacji i porad dotyczących ważnych dla nich spraw, takich jak:

- Edukacja
- opublikuj 16 dostawców
- gdzie mieszkać
- transport
- działania społeczne
- praca i szkolenia
- wchodzenie w dorosłość

**Aby dowiedzieć się wszystkiego o Ofercie Lokalnej,  
odwiedź stronę:**

[www.sheffielddirectory.org.uk/localoffer/](http://www.sheffielddirectory.org.uk/localoffer/)



## Co będzie zdarzyć | Kiedy - Rok 9 (Wiek 13-14)

Jeśli masz plan EHC	Edukacja, szkolenie i znalezienie zatrudnienia	Rozwijanie samodzielności	Przyjaciele, relacje i społeczność	Dobre zdrowie
<p>Coroczne przeglądy począwszy od klasy 9 muszą koncentrować się na przygotowaniu do dorosłości. (Zobacz <a href="#">sekcję przeglądów rocznych</a> )</p> <p>Nowe wyniki powinny być zapisane w planie EHC zgodnie z czterema obszarami przygotowania do dorosłości:</p> <ol style="list-style-type: none"><li>1. zatrudnienie, kształcenie i szkolenie</li><li>2. niezależne życie</li><li>3. włączenie społeczne, przyjaciele i relacje</li><li>4. zdrowie</li></ol> <p>Należy uwzględnić głos dziecka i jego rodziny.</p>	<p>Młodzi ludzie wybierają w szkole przedmioty GCSE. Niektórzy mogą studiować alternatywne kwalifikacje.</p> <p>Możesz zacząć myśleć o opcjach po 16 latach. (Zobacz <a href="#">sekcję post- 16</a> )</p> <p>Możesz porozmawiać ze szkołą swojego dziecka o możliwościach praktyk zawodowych, doświadczeniach zawodowych i wolontariacie.</p>	<p>Zacznij myśleć o umiejętnościach życiowych, których Twoje dziecko musi się nauczyć, np. o podróżowaniu, budżetowaniu, gotowaniu i prowadzeniu domu.</p> <p>Współpracuj ze szkołą, aby zastanowić się nad możliwościami programu nauczania, które mogą być dostępne w celu ich rozwinięcia. Pomyśl też, jak możesz ćwiczyć te umiejętności w domu. Pomyśl o szkoleniu dotyczącym samodzielnego podróżowania, aby Twoje dziecko mogło samodzielnie podróżować z domu do miejsca nauki. (Zobacz <a href="#">niezależną sekcję dotyczącą podróży</a> )</p> <p>Zastanów się, czy wsparcie finansowe z Opieki Społecznej nad Dziećmi mogłoby pomóc Twojemu dziecku stać się bardziej niezależnym, gdy zbliża się do dorosłości.</p> <p>Władze lokalne mogą przeprowadzić ocenę, aby sprawdzić, czy Twoje dziecko się do tego kwalifikuje. Może to mieć miejsce w dowolnym czasie / w każdym wieku, w zależności od tego, co najbardziej odpowiada Twojemu dziecku (Patrz <a href="#">rozdział dotyczący opieki społecznej</a> ).</p> <p>Poznaj pomysły na to, gdzie Twoje dziecko może chcieć mieszkać jako dorosły (Patrz <a href="#">sekcja obudowy</a> ).</p>	<p>Pomyśl o grupie przyjaciół Twojego dziecka, najbliższych przyjaciół i innych kluczowych osobach w szkole i społeczności lokalnej – kręgu wsparcia.</p> <p>Pomyśl, jak te przyjaźnie można utrzymać i rozwijać. Młodzi ludzie mogą chcieć dołączyć do klubu młodzieżowego, który zaczyna się od 14 roku życia. Niektóre kluby młodzieżowe są przeznaczone specjalnie dla młodych ludzi z SEND. (Zobacz <a href="#">sekcję dotyczącą wypoczynku</a> )</p>	<p>Młode osoby z trudnościami w uczeniu się są uprawnione do corocznej kontroli stanu zdrowia u swojego lekarza rodzinnego od 14 roku życia. (Patrz <a href="#">rozdział dotyczący corocznych kontroli stanu zdrowia</a> )</p> <p>Podczas następnej wizyty zapytaj o przygotowanie do przejścia z opieki zdrowotnej dla dzieci na opiekę zdrowotną dla dorosłych.</p> <p>Sheffield Children's Hospital używa kwestionariuszy Ready, Steady Go. Wiek przejścia różni się w zależności od specjalizacji klinicznej. Ready, Steady, Go powinno rozpocząć się już w wieku 13-14 lat.</p> <p>Wypełnij Paszport Zdrowia Sheffield, który zawiera kluczowe informacje dla pracowników służby zdrowia. (Zobacz <a href="#">sekcję przejścia zdrowia</a> )</p>

## Co będzie zdarzyć | Kiedy - Rok 10 (Wiek 14-15)

Jeśli masz plan EHC	Edukacja, szkolenie i znalezienie zatrudnienia	Rozwijanie samodzielności	Przyjaciele, relacje i społeczność	Dobre zdrowie
<p>Coroczne przeglądy poczynając od klasy 9 muszą koncentrować się na przygotowaniu do dorosłości. Wyniki powinny być przeglądane i aktualizowane w razie potrzeby. (Zobacz <a href="#">sekcję przeglądów rocznych</a>.)</p> <p>Jeśli Twoje dziecko prawdopodobnie opuści swoje obecne miejsce po 11 roku życia, zastanów się, co jest potrzebne do płynnego przejścia do następnego miejsca. Zaplanuj wizyty na sesjach próbnych i poproś szkołę o zaproszenie dostawców po 16 roku życia na spotkania przeglądowe.</p> <p>SENDSARS poprosi o wybór Twojego dziecka po 16 roku życia w semestrze letnim roku 10 do jesieni roku 11.</p>	<p>Porozmawiaj ze szkołą Twojego dziecka o wszelkiej pomocy potrzebnej podczas egzaminów (ustalenia dotyczące dostępu). Wszelkie ustalenia, których Twoje dziecko będzie potrzebować do egzaminów GCSE, powinny być gotowe przed rozpoczęciem 10. klasy. (Zobacz <a href="#">pomoc w sekcji dotyczącej egzaminów</a>.)</p> <p>Rozważ opcje edukacji po 16 roku życia. Możesz odwiedzić wydział dalszej edukacji (FE), kolegia, staże wspierane, organizatorów szkoleń i możliwości wolontariatu. (Zobacz <a href="#">sekcję opcji po 16 roku życia</a>.)</p> <p>Zapytaj swoją szkołę o wsparcie po 16 roku życia i porady dotyczące planowania. Młodzi ludzie powinni mieć możliwość odbycia stażu/szans zawodowych. Powinni również zostać zaproszeni do rozmowy ze specjalistą ds. karier, aby wprowadzić w życie plan.</p>	<p>Możesz rozważyć niezależne szkolenie w zakresie podróży, aby pomóc dziecku w samodzielnym przemieszczaniu się z domu do miejsca nauki. (Zobacz <a href="#">niezależną sekcję dotyczącą podróży</a>.)</p> <p>Pomyśl o niektórych umiejętnościach życiowych, których może potrzebować Twoje dziecko. Czy mogą zacząć załatwiać drobne sprawy w lokalnym sklepie lub robić małe zakupy dla siebie/rodziny?</p> <p>Czy Twoje dziecko może pomagać w pracach domowych w domu, np. gotowaniu obiadu dla rodziny lub odkurzaniu.</p>	<p>Zacznij mówić o tym, co jest ważne dla twojego dziecka w związku z przyjaciółmi/życiem towarzyskim w przyszłości i jak można to osiągnąć. Pomyśl o tym, jak ich istniejące przyjaźnie mogą być utrzymane i rozwijane.</p> <p>Zajrzyj na stronę lokalnych ofert w Sheffield, aby znaleźć:</p> <ul style="list-style-type: none"><li>• kluby młodzieżowe</li><li>• możliwości spędzania wolnego czasu</li><li>• społeczności i grupy wolontariuszy.</li></ul>	<p>Coroczne kontrole zdrowotne są kontynuowane przez lekarza rodzinnego dla osób z trudnościami w uczeniu się w wieku 14+. (Zobacz <a href="#">sekcję coroczne kontrole stanu</a>.)</p> <p>Jeśli Twoje dziecko cierpi na przewlekłą chorobę, upewnij się, że rozpocząłeś wypełnianie kwestionariuszy Ready, Steady, Go w służbie NHS. (Patrz <a href="#">sekcja gotowa, stabilna, start</a>.)</p>

## Co będzie zdarzyć | Kiedy - Rok 11 (Wiek 15-16)

Jeśli masz plan EHC	Edukacja, szkolenie i znalezienie zatrudnienia	Rozwijanie samodzielności	Przyjaciele, relacje i społeczność	Dobre zdrowie
<p>Podczas corocznego przeglądu planu EHC przedyskutuj, jakiego wsparcia będzie potrzebować Twoje dziecko w następnym środowisku (jeśli dotyczy) i co musi się stać, aby zapewnić płynne przejście. Centralnym punktem dyskusji powinny być nadzieje i aspiracje dziecka.</p> <p>SEND Statutory Assessment and Review Service (SENDSARS) poprosi o wybór Twojego dziecka po 16 roku życia w semestrze letnim roku 10 do jesieni roku 11. Do 31 marca władze lokalne muszą wydać poprawiony plan EHC, określający miejsce pobytu dziecka po 16 roku życia. Wnioski należy składać z odpowiednim wyprzedzeniem przed tą datą.</p> <p>Kiedy młoda osoba kończy 16 lat, niektóre prawa związane z planami EHC przechodzą z rodziców na młodą osobę. (Patrz <a href="#">sekcja dotycząca podejmowania decyzji</a>)</p> <p>Jeśli uważasz, że Twoje dziecko będzie potrzebować transportu SEN, aby dostać się do placówki po 16 roku życia, będziesz musiał złożyć wniosek i odesłać formularze do 14 lipca. Musisz to zrobić, nawet jeśli aktualnie korzystają z transportu SEN. Należy pamiętać, że transport po 16 roku życia nie jest bezpłatny i zostaniesz obciążony opłatą rodzicielską. Twoje dziecko może być w stanie otrzymać stypendium w wieku 16-19 lat, aby pomóc w pokryciu tych kosztów. Zapytaj swojego dostawcę po 16 roku życia o informacje na ten temat. (Patrz <a href="#">sekcja dotycząca transportu SEN</a>)</p>	<p>Kontynuuj dyskusje na temat przyszłych planów i zbadaj szereg opcji. Zapytaj swoją szkołę o wsparcie po 16 roku życia i porady dotyczące planowania.</p> <p>Informacje na temat terminów składania wniosków o przyjęcie do szkoły szóstej lub na studia znajdują się na stronie <a href="http://www.sheffield.gov.uk/schools-childcare/apply-school-place">www.sheffield.gov.uk/schools-childcare/apply-school-place</a>. Sprawdź strony internetowe pod kątem otwartych wieczorów/dni. Skorzystaj z wyszukiwarki na <a href="http://www.sheffieldprogress.co.uk">www.sheffieldprogress.co.uk</a>, aby znaleźć kursy i aplikować online.</p> <p>Przejrzyj ukończone doświadczenie zawodowe / zaplanuj dalsze możliwości.</p> <p>Większość edukacji po 16 roku życia to 16 godzin tygodniowo. Można to rozłożyć na 3-5 dni, w zależności od kursu i ustawienia. Zastanów się, co Twoje dziecko będzie robić w pozostałe dni i jakie wsparcie może być potrzebne. (Zobacz <a href="#">sekcję rzeczy do zrobienia, gdy nie jesteś na studiach</a>).</p> <p>PAMIĘTAJ: Rok szkolny kończy się wcześniej w klasie 11, niezależnie od tego, czy młodzież zdaje egzaminy, czy nie. Kończąc się albo w ostatni piątek czerwca, albo wcześniej ze względu na urlop naukowy. Skontaktuj się ze szkołą w odpowiednim czasie, aby dokonać alternatywnych ustaleń.</p>	<p>Zakłada się, że młodzi ludzie będą w stanie podejmować wiele decyzji samodzielnie po ukończeniu 16 roku życia, a służby często będą kontaktować się z nimi bezpośrednio. Ustawa o zdolnościach umysłowych dotyczy osób w wieku 16+, które nie są w stanie samodzielnie podejmować niektórych lub wszystkich decyzji. (Patrz <a href="#">sekcja dotycząca podejmowania decyzji</a>)</p> <p>Możesz rozważyć niezależne szkolenie w zakresie podróżowania, aby pomóc dziecku w samodzielnym przemieszczaniu się z domu do miejsca nauki. (Zobacz <a href="#">niezależna sekcję dotycząca podróży</a>)</p> <p>Po ukończeniu 16 lat Twoje dziecko zostanie ponownie ocenione pod kątem PIP (Personal Independence Payment), jeśli jako dziecko otrzymywało DLA (Disability Living Allowance). (Zobacz <a href="#">sekcję kredytu uniwersalnego</a>)</p> <p>Zwykle oczekuje się, że młoda osoba, która skończy 16 lat, weźmie na siebie odpowiedzialność za wszelkie świadczenia, o które się ubiega. Jeśli nie są w stanie zarządzać swoimi sprawami, możesz zostać ich „mianowanym” do wniosków o świadczenia. (Zobacz <a href="#">sekcję nominacji</a>)</p>	<p>Pomyśl o tym, jak utrzymywać grupy przyjaciół po zakończeniu szkoły. Wspieraj dziecko w planowaniu kontaktów z innymi i vice versa.</p>	<p>Twoje dziecko jest teraz uważane za wystarczająco duże, aby wyrazić zgodę na własne leczenie. Jeśli nie są w stanie tego zrobić, zastosowanie ma ustawa o zdolnościach umysłowych. (Zobacz <a href="#">sekcję Akt zdolności umysłowych</a>)</p> <p>Coroczne kontrole stanu zdrowia za pośrednictwem lekarza pierwszego kontaktu są kontynuowane dla osób z trudnościami w uczeniu się w wieku 14+. (Zobacz <a href="#">sekcję coroczne kontrole stanu</a>)</p> <p>Od 16 roku życia usługi dla dorosłych zaczynają zapewniać opiekę zdrowotną młodym ludziom. Zależy to od usługi, więc zasięgnij porady zespołu. (Zobacz <a href="#">przebiegi z sekcji usług dla dzieci</a>)</p> <p>Gdy Twoje dziecko skończy 16 lat, musi zgłosić się na oddział ratunkowy w Szpitalu Północnym, jeśli wymaga leczenia w nagłych wypadkach. (Mogą obowiązywać wyjątki, patrz <a href="#">sekcja W nagłych wypadkach</a>)</p> <p>Wypełnij Paszport Zdrowia Sheffield, który zawiera kluczowe informacje dla pracowników służby zdrowia. (Zobacz <a href="#">sekcję przejścia zdrowia</a>)</p>



## Co będzie zdarzyć | Kiedy - Rok 12 (Wiek 16-17)

Jeśli masz plan EHC	Edukacja, szkolenie i znalezienie zatrudnienia	Rozwijanie samodzielności	Przyjaciele, relacje i społeczność	Dobre zdrowie
<p>Coroczny proces przeglądu trwa.</p> <p>Jeśli Twoje dziecko może w przyszłości potrzebować wsparcia ze strony opieki społecznej dla dorosłych, powinno zostać skierowane do zespołów opieki społecznej Transitions. (Zobacz <a href="#">odniesienie do sekcji dotyczące usług przejściowych</a> )</p> <p>Jeśli Twoje dziecko potrzebuje SEN Transport, aby dostać się do placówki edukacyjnej po ukończeniu 16 roku życia, musisz ponownie składać wniosek co roku (nie jest to automatyczne uprawnienie po osiągnięciu wieku obowiązku szkolnego). Będziesz także musiał zapłacić składkę rodzinną. Możesz być uprawniony do pomocy w tym zakresie poprzez stypendium 16-19. Poproś opiekuna dziecka po 16 roku życia o informacje. (Patrz <a href="#">sekcja dotycząca transportu SEN</a> )</p>	<p>Dalsze badanie szeregu opcji, takich jak zatrudnienie wspomagane, przyuczanie do zawodu, uczenie się w miejscu pracy, uczenie się związane z pracą na studiach, praca zarobkowa, samozatrudnienie, szkolnictwo wyższe i wolontariat.</p> <p>Rozważ złożenie wniosku o stypendium w wieku 16-19 lat, aby pomóc w kosztach edukacji. Poproś opiekuna dziecka po 16 roku życia o więcej informacji. (Zobacz <a href="#">sekcję funduszu stypendialnego 16-19</a> )</p>	<p>Możesz rozważyć niezależne szkolenie w zakresie podróżowania, aby pomóc dziecku samodzielnie podróżować z domu do miejsca nauki. (Zobacz <a href="#">niezależną sekcję dotyczącą podróży</a> )</p>	<p>Zidentyfikuj wszelkie zajęcia pozaszkolne / na studiach, które Twoje dziecko chce robić. Może to obejmować czas spędzony poza domem i okolicą. (Zobacz <a href="#">sekcję dotyczącą wypoczynku</a> )</p> <p>Wspieraj swoje dziecko w szukaniu miejsc społeczności lokalnej, do których może mieć dostęp, takich jak parki i biblioteki</p>	<p>Coroczne kontrole zdrowotne są kontynuowane przez lekarza rodzinnego dla osób z trudnościami w uczeniu się w wieku 14+.</p> <p>Niektórzy młodzi ludzie mogą potrzebować oceny w zakresie ciągłej opieki zdrowotnej (dorośli). Pracownicy służby zdrowia zajmujący się Twoim dzieckiem powinni rozważyć, czy jest to właściwe i uzgodnić, kto jest najlepiej przygotowany do jego wypełnienia.</p> <p>Wypełnij Paszport Zdrowia Sheffield, który zawiera kluczowe informacje dla pracowników służby zdrowia. (Zobacz <a href="#">sekcję przejścia zdrowia</a>.)</p>

## Co będzie zdarzyć | Kiedy - Rok 13 i 14 (Wiek 17-19)

Jeśli masz plan EHC	Edukacja, szkolenie i znalezienie zatrudnienia	Rozwijanie samodzielności	Przyjaciele, relacje i społeczność	Dobre zdrowie
<p>Coroczny proces przeglądu trwa.</p> <p>Plan EHC może zostać przerwany, jeżeli młoda osoba:</p> <ul style="list-style-type: none"><li>• dostęp do szkolnictwa wyższego</li><li>• dostęp do płatnej pracy</li><li>• ma 18 lat lub więcej, zakończył edukację i nie chce się dalej uczyć.</li><li>• opuszczenie władz lokalnych i przeniesienie się w inne miejsce. (Patrz <a href="#">sekcja EHCP</a>)</li></ul> <p>Jeśli Twoje dziecko potrzebuje SEN Transport, aby dostać się do placówki edukacyjnej po ukończeniu 16 roku życia, musisz ponownie składać wniosek co roku (nie jest to automatyczne uprawnienie po osiągnięciu wieku obowiązku szkolnego). Będziesz także musiał zapłacić składkę rodzinną. Możesz być uprawniony do pomocy w tym zakresie poprzez stypendium 16-19. Poproś opiekuna dziecka po 16 roku życia o informacje. (Zobacz <a href="#">sekcję funduszu stypendialnego 16-19</a>)</p>	<p>Kontynuuj badanie różnych opcji, takich jak staże w ramach zatrudnienia wspieranego, uczenie się w miejscu pracy, uczenie się związane z pracą na studiach, płatna praca, samozatrudnienie, szkolnictwo wyższe i wolontariat. (Zobacz <a href="#">sekcję dotyczącą pomocy w znalezieniu i utrzymaniu pracy</a>).</p> <p>Rozważ złożenie wniosku o stypendium w wieku 16-19 lat, aby pomóc w kosztach edukacji. Poproś opiekuna dziecka po 16 roku życia o więcej informacji. (Zobacz <a href="#">sekcję funduszu stypendialnego 16-19</a>)</p>	<p>Usługi związane z krótkimi przerwami dla dzieci ( np. SNIPS, płatności bezpośrednie) zwykle kończą się, gdy młoda osoba kończy 18 lat. (Patrz <a href="#">sekcja dotycząca krótkich przerw</a> )</p> <p>Jeśli młoda osoba otrzymuje wsparcie z opieki społecznej dla dzieci i może potrzebować wsparcia z opieki społecznej dla dorosłych, powinna być zostać skierowana do służby ds. zmian w opiece społecznej. (Zobacz <a href="#">odesłanie do usługi przejść</a> )</p> <p>Rozważ otwarcie osobnego konta bankowego na zasiłki i inne pieniądze Twojego dziecka, gdy skończy 18 lat. (Zobacz <a href="#">sekcję dotyczącą bankowości</a> )</p> <p>Osoby w wieku powyżej 18 lat mogą być zobowiązane do pokrycia kosztów otrzymywanej pomocy. Władze lokalne przeprowadzą ocenę finansową, aby sprawdzić, ile Twoje dziecko może sobie pozwolić na wkład w opiekę i wsparcie. (Zobacz <a href="#">opłacanie opieki społecznej</a> )</p> <p>Rodzice mogą poprosić Sheffield Carers Centre o ocenę opiekuna, gdy ich dziecko skończy 18 lat.</p> <p>Pomyśl o samodzielnym szkoleniu z podróży, aby Twoje dziecko mogło samodzielnie podróżować z domu do miejsca nauki. (Zobacz <a href="#">niezależną sekcję dotyczącą podróży</a> )</p>	<p>Zidentyfikuj zajęcia poza szkołą/uczelnią, które Twoje dziecko chce robić. Może to obejmować czas spędzony poza domem i okolicą. (Zobacz <a href="#">sekcję dotyczącą wypoczynku</a> )</p> <p>Wspieraj swoje dziecko w szukaniu miejsc społeczności lokalnej, do których może mieć dostęp, takich jak parki i biblioteki.</p>	<p>Coroczne kontrole zdrowotne są kontynuowane przez lekarza rodzinnego dla osób z trudnościami w uczeniu się w wieku 14+. (Zobacz <a href="#">sekcję coroczne kontrole stanu</a> )</p> <p>Niektórzy młodzi ludzie mogą potrzebować oceny w zakresie ciągłej opieki zdrowotnej (dorośli). Pracownicy służby zdrowia zajmujący się Twoim dzieckiem powinni rozważyć, czy jest to właściwe i uzgodnić, kto jest najlepiej przygotowany do jego wypełnienia.</p>

## Co będzie zdarzyć | Kiedy - Wiek 19-25

Jeśli masz plan EHC	Edukacja, szkolenie i znalezienie zatrudnienia	Rozwijanie samodzielności	Przyjaciele, relacje i społeczność	Dobre zdrowie
<p>Władze lokalne mogą utrzymywać plan EHC do ukończenia przez młodą osobę wieku 25 lat. Plan zostanie zakończony/zamknięty, jeśli młoda osoba rozpocznie studia wyższe, podejmie pracę zarobkową lub przerwie edukację. (Patrz <a href="#">sekcja EHCP dotycząca zakończenia</a> )</p> <p>Tak długo, jak plan EHC jest kontynuowany, władze lokalne muszą co roku dokonywać jego przeglądu. Odpowiednie służby powinny być aktywnie zaangażowane w proces corocznego przeglądu.</p> <p>Jeśli młoda osoba ma plan EHC i porzuca naukę, ale potem decyduje, że chce wrócić (i nadal ma mniej niż 25 lat), władze lokalne rozważą, czy poprzedni plan EHC powinien zostać przywrócony i odnowiony. Możliwe, że młoda osoba będzie musiała przejść pełną ocenę potrzeb EHC, jeśli nastąpiły istotne zmiany.</p>	<p>Szkoły specjalne:</p> <p>Młodzież w wieku 19 lat nie może pozostać w szkole specjalnej, chyba że kończy naukę w szkole średniej, którą rozpoczęła przed ukończeniem 18 roku życia. Będą musieli przenieść się na studia, jeśli chcą kontynuować naukę lub szkolenie.</p> <p>Kontynuuj badanie szeregu opcji, takich jak zatrudnienie wspomagane, praktyki zawodowe, nauka na studiach lub uczenie się w miejscu pracy, płatna praca, samozatrudnienie, szkolnictwo wyższe i wolontariat.</p> <p>Rozważ wsparcie wymagane dla Twojego dziecka, aby uzyskać dostęp do usług za pośrednictwem Job Centre Plus. Na przykład doradca ds. zatrudnienia osób niepełnosprawnych i finansowanie dostępu do pracy. (Patrz <a href="#">sekcja urzędów pracy</a> )</p>	<p>Poznaj z dzieckiem różne opcje zakwaterowania. (Patrz <a href="#">sekcja obudowy</a> )</p> <p>Młodzi ludzie mogą chcieć uzyskać dostęp do adwokata, który pomoże im przedstawić swoje poglądy – więcej informacji można znaleźć w Sheffield Advocacy Hub. (Zobacz <a href="#">sekcje pomocy adwokata</a> )</p> <p>Pomyśl o samodzielnym szkoleniu z podróży, aby Twoje dziecko mogło samodzielnie podróżować z domu do miejsca nauki. (Zobacz <a href="#">niezależną sekcję dotyczącą podróży</a> )</p>	<p>Wspieraj swoje dziecko, aby pozostawało w kontakcie z przyjaciółmi i planowało spotkania towarzyskie.</p> <p>Przyjrzyj się wszelkim specjalistycznym grupom społecznym/grupom młodzieżowym, do których Twoje dziecko może chcieć uczęszczać. Możesz również współpracować z innymi osobami, które są w tej samej sytuacji, aby stworzyć własne grupy wspierane przez budżety osobiste/płatności bezpośrednie itp.</p> <p>Zastanów się, czy młoda osoba przenosi się na uniwersytet, jakie wsparcie jest dostępne i co jest w szerszej społeczności.</p>	<p>Coroczne kontrole zdrowotne są kontynuowane przez lekarza rodzinnego dla osób z trudnościami w uczeniu się w wieku 14+. (Zobacz <a href="#">sekcję coroczne kontrole stanu</a> )</p>

## Plany dotyczące edukacji i opieki zdrowotnej (EHC).

### Maksymalne wykorzystanie rocznego przeglądu

Jeśli Twoje dziecko ma plan edukacji, zdrowia i opieki (EHC), coroczne przeglądy począwszy od klasy 9 muszą koncentrować się na przygotowaniu do dorosłości. Przygotowanie do dorosłości obejmuje:

1. przygotowania do pracy lub innej znaczącej działalności
2. znalezienie mieszkania i uzyskanie dobrego wsparcia
3. przyjaciółmi, związkami i byciem częścią społeczności
4. osiągnięcie jak najzdrowszego życia

### Jak przygotować się do corocznych spotkań przeglądowych

Twoje dziecko może zacząć więcej myśleć o tym, co chce robić, kiedy skończy edukację. Ich szkoła lub uczelnia porozmawia z tobą o planowaniu przejścia. Udzielą ci kilku informacji.

#### Przed corocznym spotkaniem przeglądowym:

- szkoła lub uczelnia powinna zasięgnąć opinii dziecka przed spotkaniem i podzielić się tą informacją.
- szkoła lub uczelnia zorganizuje coroczne spotkanie przeglądowe. Poinformuj ich, jeśli nie możesz przybyć, aby można było ustalić inny termin.
- szkoła lub uczelnia poprosi odpowiednich specjalistów o obecność lub przesłanie aktualnych informacji o Twoim dziecku. Możesz poprosić ich o zaproszenie konkretnych specjalistów, jeśli uważasz, że ich wkład byłby pomocny.
- przedyskutuj ze szkołą lub uczelnią, czy byłoby właściwe, aby Twoje dziecko uczestniczyło w spotkaniu i jakiego wsparcia potrzebowałoby, aby wyrazić swoje opinie.
- jeśli to możliwe, pomocne może być przeprowadzenie rozmowy z dzieckiem przed spotkaniem. Porozmawiaj z nimi o tym, jak się sprawy mają teraz, co powinno się wydarzyć dalej w przyszłości. Możesz napisać notatki, które zabierzesz ze sobą na spotkanie. Jeśli chcesz, możesz również przedstawić swoje opinie na piśmie przed posiedzeniem.
- szkoła lub kolegium musi wysłać wszelkie raporty (w tym te przedłożone przez rodziców) co najmniej dwa tygodnie przed dorocznym spotkaniem przeglądowym. W razie potrzeby muszą dostarczyć te materiały w odpowiednim formacie, np. w alfabecie Braille'a, dużym drukiem itp.

#### Po corocznym spotkaniu przeglądowym :

Szkoła lub uczelnia prześle wszystkim sprawozdanie ze spotkania w ciągu dwóch tygodni. Powinno to określać wszelkie zalecane zmiany w planie EHC.

Raport jest rozpatrywany przez SEND Statutory Assessment and Review Service (SENDSARS) władz lokalnych. Poinformują oni o wyniku przeglądu w ciągu czterech tygodni od spotkania przeglądowego. Rezultatem może być:

- plan EHC jest odpowiedni w obecnej postaci (bez zmian).
- plan EHC wymaga aktualizacji. Może to wynikać z faktu, że zmieniły się potrzeby Twojego dziecka lub że należy zmienić jego świadczenia.
- plan EHC powinien zostać zakończony (zakończony), ponieważ Twoje dziecko nie potrzebuje już specjalistycznej pomocy, którą zapewnia (więcej informacji znajduje się w części dotyczącej rezygnacji z planu EHC).

Jeśli władze lokalne zdecydują się zaktualizować plan, poproszą Ciebie i Twoje dziecko o skomentowanie aktualizacji. Musisz mieć co najmniej piętnaście dni na udzielenie odpowiedzi. Możesz poprosić o spotkanie z funkcjonariuszem SENDSARS w celu omówienia zmian.

Masz prawo do mediacji i odwołania się do trybunału SEND, jeśli nie jesteś zadowolony z wyniku przeglądu. Więcej informacji na ten temat można znaleźć na stronie internetowej Oferty Lokalnej : [www.sheffielddirectory.org.uk/localoffer/tell-us-what-you-think/what-if-i-disagree-with-a-decision/disagreement-resolution/](http://www.sheffielddirectory.org.uk/localoffer/tell-us-what-you-think/what-if-i-disagree-with-a-decision/disagreement-resolution/)

## Rezygnacja z planu EHC

Większość młodych ludzi zakończy swoją edukację przed ukończeniem 19 roku życia i może nie potrzebować planu EHC po ukończeniu 19 roku życia. Zależy to w dużej mierze od danej osoby.

Niektórzy młodzi ludzie z SEND będą potrzebować więcej czasu na ukończenie edukacji i szkolenia. Ich plan EHC może być utrzymany do 25 roku życia. Długość okresu będzie się różnić w zależności od osoby. Planu EHC nie można przerwać tylko dlatego, że młoda osoba ukończyła 18 lat.

Władze lokalne zaprzestaną (zakończą) realizację planu EHC, jeśli:

- młoda osoba podejmuje studia wyższe (uniwersytet).
- młoda osoba kończy naukę. Na przykład dlatego, że przechodzą do płatnej pracy lub nie chcą już brać udziału w formalnym kształceniu lub szkoleniu. Jeśli jednak młoda osoba w wieku poniżej 18 lat nie uczy się, nie pracuje ani nie szkoli się, jej plan EHC normalnie byłby kontynuowany, z naciskiem na ponowne zaangażowanie jej w dalszą naukę.
- młoda osoba nie potrzebuje już specjalnego świadczenia edukacyjnego określonego w jej planie EHC.

Podjmując decyzję w sprawie młodej osoby w wieku 19 lat lub starszej, władze lokalne muszą rozważyć, czy efekty kształcenia lub szkolenia określone w planie EHC zostały osiągnięte.

Jeśli władze lokalne chcą zaprzestać realizacji planu EHC, muszą poinformować młodą osobę i jej rodzinę, że rozważają taką możliwość. Musi dać im i ich otoczeniu możliwość wyrażenia opinii na ten temat. Można to zrobić na piśmie lub podczas spotkania z SEND Statutory Assessment and Review Service (SENDSARS). Masz prawo do mediacji i odwołania się do trybunału SEND, jeśli nie jesteś zadowolony z decyzji. Więcej informacji jest dostępnych na stronie – [www.sheffielddirectory.org.uk/localoffer/tell-us-what-you-think/what-if-i-disagree-with-a-decision/disagreement-resolution/](http://www.sheffielddirectory.org.uk/localoffer/tell-us-what-you-think/what-if-i-disagree-with-a-decision/disagreement-resolution/)

Kiedy młoda osoba jest bliska ukończenia edukacji lub szkolenia, władze lokalne powinny wykorzystać końcową roczną ocenę, aby określić wsparcie wymagane do płynnego wejścia w dorosłość. (W dalszej części tego przewodnika znajdują się informacje na temat pomocy w znalezieniu pracy, usług opieki społecznej dla dorosłych, zdrowia i mieszkalnictwa).

### Jeśli masz jakieś pytania lub problemy

Jeśli masz jakiegokolwiek pytania lub problemy dotyczące Planu EHC Twojego dziecka lub rocznego przeglądu, porozmawiaj z ich szkołą, uczelnią lub lokalnymi władzami SEND Statutory Assessment and Review Service (SENDSARS).

- E-mail : [SENDAssess&Review@sheffield.gov.uk](mailto:SENDAssess&Review@sheffield.gov.uk)
- Telefon: 0114 273 6394

Możesz również skontaktować się z SEND Information, Advice and Support Service (SENDIAS). (Zobacz [sekcję SENDIA](#))

## Edukacja, Zatrudnienie i Szkolenia

### Przedmioty GCSE

Młodzież w szkołach ogólnodostępnych zwykle decyduje w klasie 9 (w wieku od 13 do 14 lat), jakich przedmiotów chce się uczyć w klasie 10 i 11 (w wieku od 14 do 16 lat). W razie potrzeby będą to przedmioty, z których będą zdawać egzaminy GCSE.

Możesz zapytać swoją szkołę o inne dostępne akredytowane kwalifikacje, jeśli Twoje dziecko nie pracuje na poziomie wymaganym do egzaminu GCSE. Szkoły specjalne mają program dostosowany do potrzeb swoich uczniów. Niektóre koncentrują się na nauczaniu umiejętności życiowych. Większość oferuje mniej możliwości zdobycia uznanych kwalifikacji, takich jak GCSE lub kursy zawodowe.

### Pomoc w egzaminach

**Porozmawiaj z SENCO i/lub szkolnym urzędnikiem egzaminacyjnym, jeśli uważasz, że Twoje dziecko będzie potrzebowało dodatkowej pomocy podczas egzaminów. Na przykład dodatkowy czas, komputer lub mniejszy/indywidualny pokój. Należy to zrobić jak najszybciej. Dodatkowa pomoc jest znana jako ustalenia dotyczące dostępu.**

Niektóre ustalenia dotyczące dostępu mogą być przyznane przez szkołę lub uczelnię w oparciu o normalny sposób pracy młodej osoby. Ustalenia dotyczące dostępu, takie jak dodatkowy czas, są wydawane przez komisje egzaminacyjne. Uczniowie muszą osiągnąć określone progi w zatwierdzonych ocenach, które są wypełniane przez oficjalnych asesorów, aby je otrzymać. Szkoła lub uczelnia, do której uczęszcza Twoje dziecko, może zorganizować takie oceny.

**Ustalenia dotyczące dostępu umożliwiają uczniom ze specjalnymi potrzebami edukacyjnymi, niepełnosprawnością lub tymczasowymi obrażeniami dostęp do egzaminów bez zmiany wymagań oceny. W idealnej sytuacji ustalenia dotyczące dostępu powinny zostać omówione i wprowadzone w odniesieniu do egzaminów/ocen zdawanych w 10 roku.**

Ustalenia dotyczące dostępu muszą być odpowiednie do egzaminu i ucznia. Na przykład uczeń z dysleksją może potrzebować dodatkowego czasu na egzamin pisemny, ale nie na egzamin praktyczny.

Wszelkie uzgodnienia dotyczące dostępu muszą odzwierciedlać normalny sposób pracy ucznia, z wyjątkiem przypadków urazów. Na przykład student będzie mógł korzystać z laptopa podczas egzaminów tylko wtedy, gdy zwykle korzysta z niego na zajęciach. Porozumienie nie może zostać udzielone nagle w czasie egzaminu. Porozmawiaj ze szkołą lub uczelnią, do której uczęszcza twoje dziecko, jeśli potrzebuje ono dalszej pomocy. Na przykład ze stresem egzaminacyjnym.

## Edukacja po 16 roku życia

Młodzi ludzie muszą kontynuować naukę lub szkolenie do końca roku akademickiego, w którym kończą 18 lat. Może to obejmować:

- nauka w pełnym wymiarze godzin w szkole, na uczelni lub w instytucji szkoleniowej
- staż lub staż wspierany
- praca w pełnym wymiarze godzin lub wolontariat (20 godzin lub więcej) w połączeniu z akredytowanymi studiami w niepełnym wymiarze godzin

## Opublikuj 16 dostawców usług edukacyjnych

W Sheffield jest wielu dostawców usług edukacyjnych dla osób powyżej 16 roku życia

Zapewnienie głównego nurtu	Kolegium w Sheffield	<p>Sheffield College jest ogólną szkołą dalszej edukacji. Oferuje szeroki wachlarz programów i praktyk przygotowujących młodych ludzi do pracy, studiów i dorosłego życia. Wspólnie z partnerami znajdzie odpowiedni pakiet, niezależnie od indywidualnych potrzeb ucznia.</p> <p>Sheffield College wspiera studentów, którzy mają plan EHC i tych, którzy mają dodatkowe potrzeby.</p> <p>Uczelnia posiada rozbudowany zespół wykwalifikowanych i doświadczonych specjalistów, którzy wspierają studentów w zakresie:</p> <ul style="list-style-type: none"><li>• fizyczny dostęp</li><li>• higieny osobistej</li><li>• dostosowanie materiałów szkoleniowych</li><li>• specjalistyczny sprzęt i środki</li><li>• przepisy specjalistyczne</li><li>•</li></ul> <p>Oferowany poziom kursów:</p> <ul style="list-style-type: none"><li>• Poziom wejścia</li><li>• Poziom 1</li><li>• Poziom 2</li><li>• Poziom 3</li><li>• Poziomy</li><li>• Poziomy T</li><li>• Praktyki zawodowe</li><li>• Studia uniwersyteckie</li></ul> <p><b>e-mail : <a href="mailto:info@sheffcol.ac.uk">info@sheffcol.ac.uk</a></b></p> <p><b>Strona internetowa : <a href="http://www.sheffcol.ac.uk">www.sheffcol.ac.uk</a></b></p> <p><b>lub : <a href="http://www.sheffcol.ac.uk/send-and-additional-support">www.sheffcol.ac.uk/send-and-additional-support</a></b></p>
	Szósta forma	<p>W Sheffield jest wiele szkół ogólnodostępnych z klasami szóstymi. Szczegółowe informacje można znaleźć na stronie internetowej oferty lokalnej w Sheffield.</p> <p>Strona internetowa : <a href="http://www.sheffcol.ac.uk/localoffer/transition-into-adulthood/post-16-education-options/what-are-the-post-16-education-options/">www.sheffcol.ac.uk/localoffer/transition-into-adulthood/post-16-education-options/what-are-the-post-16-education-options/</a></p>

	Centrum Szkolenia Snopów	<p>Sheaf Training Centre to centrum szkoleniowe w Sheffield dla młodych ludzi z SEND. Młodzi ludzie, którzy uczęszczają do Centrum Szkoleniowego Sheaf, zazwyczaj mają Plan Edukacji, Zdrowia i Opieki (EHC). Ich programy studiów High Needs są realizowane na miejscu w ich kampusie i przygotowują młodych ludzi do kolejnych etapów rozwoju, niezależnie od tego, czy są to dalsze studia, praca czy inny zawód.</p> <p><b>Strona internetowa:</b> <a href="http://www.lifelonglearningandskills.org/our-facilities/training-centres/sheaf-specialist-vocational-college">www.lifelonglearningandskills.org/our-facilities/training-centres/sheaf-specialist-vocational-college</a></p>
<p>Przepis specjalistyczny</p> <p>W Sheffield są cztery szkoły specjalistyczne z szóstymi klasami. Wszystkie uczniowie muszą mieć plan EHC, zgodnie z ustaleniami władz lokalnych.</p>	Talbot	<p>Talbot Specialist School zapewnia edukację młodzieży, która ma poważne i złożone trudności w nauce.</p> <p><b>Strona internetowa:</b> <a href="http://www.talbotlearningcommunity.org.uk">www.talbotlearningcommunity.org.uk</a></p>
	Siedem wzgórz	<p>Szkoły Seven Hills zapewniają edukację młodym ludziom z niepełnosprawnością fizyczną lub głębokimi i wielorakimi trudnościami w uczeniu się.</p> <p><b>Strona internetowa:</b> <a href="http://www.sevenhillslearning.co.uk">www.sevenhillslearning.co.uk</a></p>
	Zakręty zielone	<p>Bents Green School zapewnia specjalistyczną edukację dla autystycznych młodych ludzi z trudnościami w komunikacji i interakcji.</p> <p><b>Strona internetowa:</b> <a href="http://www.bentsgreenschool.co.uk">www.bentsgreenschool.co.uk</a></p>
	Akademia Kenwooda	<p>Centrum Kenwood oferuje edukację w pełnym wymiarze godzinowym dla młodych ludzi z diagnozą lub cechami autyzmu i związanymi z nimi społecznymi, emocjonalnymi i psychicznymi potrzebami zdrowotnymi.</p> <p><b>Witryna internetowa :</b> <a href="http://www.becton.sheffield.sch.uk/page/?title=Becton+Scho+ol&amp;pid=97">www.becton.sheffield.sch.uk/page/?title=Becton+Scho+ol&amp;pid=97</a></p>
Pobliskie władze lokalne		<p>W pobliżu Sheffield znajduje się wiele szkół i uczelni, które zapewniają edukację po 16 roku życia. Szczegóły znajdziesz na stronie internetowej Oferty Lokalnej.</p> <p><b>Strona internetowa :</b> <a href="http://www.sheffielddirectory.org.uk/localoffer/transition-into-adulthood/post-16-education-options/post-16-settings-in-nearby-local-authorities/">www.sheffielddirectory.org.uk/localoffer/transition-into-adulthood/post-16-education-options/post-16-settings-in-nearby-local-authorities/</a></p>
Niezależne kolegia specjalistyczne		<p>W całym kraju istnieje kilka niezależnych szkół specjalistycznych, które zapewniają programy edukacji dziennej i stacjonarnej dla młodych ludzi ze złożonymi trudnościami w nauce i/lub niepełnosprawnością, którzy wymagają wysokiego poziomu wiedzy specjalistycznej i wsparcia, aby wejść w dorosłość.</p>



Witryna internetowa Departamentu Edukacji zawiera listę niezależnych szkół i kolegiów specjalnych, w tym zatwierdzonych na podstawie sekcji 41 ustawy o dzieciach i rodzinach.

**Strona internetowa:**

**[www.gov.uk/government/publications/independent-special-schools-and-colleges](http://www.gov.uk/government/publications/independent-special-schools-and-colleges)**

## Przewodnik po kwalifikacjach w wieku 16+

### Poziomy kwalifikacji

Kwalifikacje są podzielone na 8 poziomów. Poziom mówi, jak trudne są studia i jakich wymagań wstępnych można się spodziewać. Jeśli twoje dziecko dobrze sobie radzi, może przejść do następnego poziomu.

Należy pamiętać, że niektóre kursy dla początkujących uczą młodych ludzi „umiejętności życiowych”. Możesz zapytać o to dostawcę usług edukacyjnych i jakie umiejętności obejmują.

Możesz zapytać dostawcę usług edukacyjnych o wymagania wstępne na określone kursy.

	<b>Poziom wejścia</b> Poziom wejścia jest podzielony na poziom wejścia 1, 2 i 3. Poziom 3 jest najtrudniejszy.	<b>Poziom 1</b>	<b>Poziom 2</b>	<b>Poziom 3</b>	<b>Poziom 4-6</b>	<b>Poziomy 7-8</b> (Poddyplomowy)
<b>Przykłady</b>	Nagroda poziomu wejścia Certyfikat / Dyplom na poziomie podstawowym Umiejętności funkcjonalne na poziomie podstawowym	Oceny GCSE 3-1 BTEC poziom 1 NVQ 1 Wspierane staże	Oceny GCSE 9-4 BTEC pierwszy NVQ2 Skrytka poziom 2 Wykształcenie średnie	Poziom Poziom AS Narodowy BTEC Zaawansowany staż NVQ 3 Rozszerzona kwalifikacja projektu (EPQ) Techniki Cambridge na poziomie 3 Poziomy T	Stopień naukowy, stopień podstawowy, HND, praktyka wyższa / stopień	magistra lub stopień doktora (PHD)
<b>Wejście wymagania</b>	Nie ma ustalonych wymagań wstępnych	Zwykle oceny GCSE 2-1 lub równoważne	Zwykle oceny GCSE 3 lub równoważne	Zwykle co najmniej 4-6 stopni GCSE 9-4 (lub odpowiednik), w tym angielski i często matematyka. Niektóre przedmioty wymagają ocen 9-5/9-6	Zwykle kwalifikacje na poziomie 3	

## Praktyki zawodowe

Praktyka jest płatną pracą połączoną ze szkoleniem. Pozwala młodym ludziom zarabiać podczas nauki, a także zdobywać kwalifikacje uznawane w całym kraju. Możesz ubiegać się o wsparcie Access to Work (dofinansowanie lub wsparcie dla osób niepełnosprawnych lub z problemami zdrowotnymi) podczas stażu. Dostęp do nich można uzyskać z planem EHC lub bez niego. (Zob. [sekcję „Dostęp do pracy”](#))

Aby uzyskać więcej informacji, odwiedź witrynę lokalnych ofert Sheffield:

[www.sheffielddirectory.org.uk/localoffer/transition-into-adulthood/apprenticeships-traineeships-and-supported-internships/apprenticeships/](http://www.sheffielddirectory.org.uk/localoffer/transition-into-adulthood/apprenticeships-traineeships-and-supported-internships/apprenticeships/)

## Wspierane staże

Młodzi ludzie z planem EHC mogą brać udział w stażach wspieranych, które mają na celu przygotowanie ich do zatrudnienia lub praktyk zawodowych.

Wspierane staże to ustrukturyzowane programy studiów oparte głównie na pracodawcy. Mają one na celu pomóc młodym ludziom z SEND w osiągnięciu trwałego, płatnego zatrudnienia poprzez wyposażenie ich w umiejętności, których potrzebują.

Praktyki trwają zwykle rok i obejmują bezpłatne praktyki trwające co najmniej sześć miesięcy. Tam, gdzie to możliwe, wspierają młodych ludzi w podjęciu płatnego zatrudnienia po zakończeniu programu.

Aby uzyskać więcej informacji, odwiedź stronę internetową Ofert Lokalnych w Sheffield:

[www.sheffielddirectory.org.uk/localoffer/transition-into-adulthood/apprenticeships-traineeships-and-supported-internships/supported-internships/](http://www.sheffielddirectory.org.uk/localoffer/transition-into-adulthood/apprenticeships-traineeships-and-supported-internships/supported-internships/)

## Co robić, gdy nie jest się na studiach

Jeśli Twoje dziecko wybiera się na studia po 11 roku życia, jego kurs może nie obejmować pełnych pięciu dni. Czas spędzony w pozostałe dni może obejmować:

- samokształcenie
- zgłaszanie się na ochotnika
- doświadczenie zawodowe

Gdy Twoje dziecko przygotowuje się do dorosłości, dobrze byłoby zacząć myśleć o stażach wolontariackich lub praktykach zawodowych, do których może mieć dostęp od 16 roku życia i jakie wsparcie może być potrzebne. Myśląc o tym, co ich interesuje, pomocne może być skontaktowanie się z lokalnymi organizacjami i firmami, aby sprawdzić, czy są jakieś możliwości.

W tym przewodniku znajdują się informacje o możliwościach. Możesz również odwiedzić witrynę internetową Ofert Lokalnych w Sheffield [www.sheffielddirectory.org.uk/localoffer](http://www.sheffielddirectory.org.uk/localoffer), aby uzyskać szczegółowe informacje na temat zajęć, sportów i rzeczy do zrobienia poza edukacją dla dzieci i młodzieży z SEND. Więcej informacji na temat innych możliwości można znaleźć na stronie internetowej „Zatrudnienie jest dla wszystkich”.

[www.employmentisforeveryone.org.uk](http://www.employmentisforeveryone.org.uk)

Jeśli Twoje dziecko ma plan EHC i jest mało prawdopodobne, że będzie mogło uczyć się bez nadzoru na studiach i/lub uważasz, że pozostawienie go samego jest niebezpieczne, władze

lokalne mogą ocenić, czy kwalifikują się do opieki społecznej i czy więc z jakiego wsparcia mogą skorzystać. Może to obejmować szereg opcji dostępu do codziennych zajęć i możliwości, które ich interesują i wspierają ich rozwój. Proszę zapoznać się z [sekcją dotyczącą opieki społecznej](#).

## Uniwersytet i szkolnictwo wyższe

Młodzi ludzie studiujący na uniwersytecie lub studiujący w celu uzyskania stopnia naukowego (kwalifikacje na poziomie 4) w college'u uzupełniającym nie są uprawnieni do planów EHC. Dzieje się tak dlatego, że istnieją odrębne systemy wsparcia dla szkolnictwa wyższego. Powinienesz porozmawiać o tym ze swoim uniwersytetem lub college'em.

Wsparcie obejmuje zasiłki dla studentów niepełnosprawnych (DSA). Są to bezzwrotne stypendia, które mają pomóc w pokryciu dodatkowych kosztów ponoszonych przez studentów niepełnosprawnych. DSA finansują szereg rodzajów wsparcia, w tym:

- sprzęt specjalistyczny
- podróz
- pomocnicy niemedyczni (np. tłumacze języka migowego, osoby sporządzające notatki, mentorzy) Więcej informacji można znaleźć w przewodniku finansowym DSA: [www.yourdsa.com](http://www.yourdsa.com)

## Doradztwo zawodowe

Służby ds. młodzieży w Radzie Miasta Sheffield mają Zespół ds. Doradztwa Informacyjnego i Poradnictwa, który udziela porad zawodowych dla młodych ludzi.

W skład tego zespołu wchodzi doradcy związani ze szkołami specjalnymi w Sheffield. Udzielają porad zawodowych tym młodym ludziom, którzy mają plan EHC od 9 do 14 roku życia.

### **Doradcy szkolni są powiązani z:**

- Zakręty zielone
- Talbot
- Siedem wzgórz
- Łąki Holgate
- Park Dziedzictwa

Doradcy mają przydział czasu, który mogą zapewnić w każdej szkole, i będą współpracować ze szkołą, aby uzgodnić czas realizacji na rok akademicki.

### **Oferta dla szkół może obejmować:**

- obecność i wkład osobistego poradnictwa zawodowego na corocznych spotkaniach przeglądowych Planu EHC od 9 do 14 roku
- osobiste wywiady poradnictwa zawodowego z indywidualnymi młodymi ludźmi
- obecność na wydarzeniach po 16 roku życia/rodzicach
- Praca grupowa
- wrzuty

Szkoły ogólnodostępne mają obowiązek udzielania własnych porad zawodowych.  
Porozmawiaj ze szkołą lub uczelnią Twojego dziecka w celu uzyskania dalszych informacji.

## **Doradztwo zawodowe po 16. roku życia**

Zespół IAG (Information, Advice and Guidance) Rady Miasta Sheffield Community Youth Services może również udzielać informacji, porad i porad dotyczących kariery każdej młodej osobie w wieku 16-19 lat, która opuściła szkołę, ma plan EHC lub nie jest w edukacji ani zatrudnieniu lub szkolenia (NEET).

Szkoły i uczelnie ogólnodostępne mają obowiązek udzielania porad zawodowych, w tym dla uczniów po 16 roku życia. Porozmawiaj ze szkołą lub uczelnią Twojego dziecka w celu uzyskania dalszych informacji.

**Kontakt : [CYS\\_IAG@sheffield.gov.uk](mailto:CYS_IAG@sheffield.gov.uk)**

## Pomoc w znalezieniu i utrzymaniu pracy

### Zatrudnienie

Zdobywanie doświadczenia zawodowego i rozwijanie umiejętności zwiększających szanse na zatrudnienie jest bardzo ważne. Może również pomóc pracodawcom rozpoznać umiejętności, które młodzi ludzie mogą wnieść do ich organizacji.

### Spotkania z pracodawcami

Szkoły i uczelnie mają obowiązek zapewnić wszystkim młodym ludziom możliwość spotkania się z pracodawcami w czasie nauki. Jest to aspekt, który jest kontrolowany przez Ofsted. Może to być pracodawca, który przychodzi do szkoły lub na uczelnię, aby porozmawiać z uczniami o ich pracy, pomóc w projekcie, dać uczniom możliwość odbycia pozorowanej rozmowy kwalifikacyjnej lub być mentorem młodej osoby. Wiele szkół organizuje targi pracy, podczas których uczniowie mają okazję porozmawiać z wieloma pracodawcami w ciągu jednego dnia.

### Doświadczenia w miejscu pracy

Młodym ludziom należy również zaoferować możliwość zdobycia doświadczenia w miejscu pracy w czasie nauki. Może to być od 1/2 dnia do kilku tygodni, rozłożonych na wiele tygodni w ciągu semestru. Szkoły i uczelnie mają obowiązek pomóc uczniom przygotować się do tego rodzaju doświadczeń.

### Zgłaszanie się na ochotnika

Wolontariat może również pomóc młodym ludziom w rozwijaniu umiejętności, które pomogą im w przyszłym zatrudnieniu. Istnieją formalne programy, takie jak Nagroda Księcia Edynburga lub National Citizenship Service, w które będą zaangażowane szkoły i uczelnie. Możesz także pomóc swojemu dziecku w pracy wolontariackiej poza szkołą lub uczelnią w obszarze, który je interesuje.

### Zatrudnienie wspomagane

Zatrudnienie wspomagane jest z powodzeniem wykorzystywane do wspierania osób ze znacznym stopniem niepełnosprawności w poruszaniu się i podejmowaniu pracy zarobkowej.

Aby uzyskać więcej informacji, odwiedź Brytyjskie Stowarzyszenie Zatrudnienia Wspomaganego (BASE)

**Strona internetowa:** [www.base-uk.org/information-jobseekers](http://www.base-uk.org/information-jobseekers)

Listę lokalnych organizacji i usług, które mogą udzielać informacji, porad i wsparcia w zakresie zatrudnienia, można znaleźć na stronie internetowej Disability Sheffield:

[www.disabilitysheffield.org.uk/employment-support/](http://www.disabilitysheffield.org.uk/employment-support/)

## Zatrudnienie wspomagane w Sheffield

Program ten ma na celu pomóc osobom z trudnościami w uczeniu się i/lub autyzmem w znalezieniu płatnego zatrudnienia. Udzielone zostanie wsparcie w poszukiwaniu i utrzymaniu zatrudnienia. Wsparcie można otrzymać od trenera pracy.

## Wytyczne dotyczące wejścia

- Do DWP przekazywana jest weryfikacja kwalifikowalności
- Osoba biorąca udział nie może być zatrudniona, kształcić się w pełnym wymiarze godzin ani uczestniczyć w żadnym innym finansowanym programie
- Minimalny wiek do wzięcia udziału to 18 lat
- Program trwa do marca 2025 roku

Dowiedz się więcej, wysyłając wiadomość e-mail na adres : [okazja@sheffield.gov.uk](mailto:okazja@sheffield.gov.uk)

## urzędy pracy

Centra pracy mogą pomóc młodym ludziom z SEND:

- Znajdź pracę
- uzyskać informacje o pracodawcach przyjaznych niepełnosprawności
- omówić inne dostępne wsparcie

W razie potrzeby mogą skierować młodą osobę do doradcy specjalisty ds. niepełnosprawności lub do specjalisty psychologa pracy. Mogą również przeprowadzić „ocenę zatrudnienia” pod kątem swoich umiejętności i doświadczenia oraz rodzaju ról, którymi są zainteresowani.

## Szansa Sheffield

Opportunity Sheffield jest częścią Rady Miasta Sheffield. Zapewnia programy zatrudnienia i umiejętności. Mają one na celu pomóc osobom borykającym się z barierami. Może to obejmować osoby, które chcą rozpocząć swoją karierę zawodową, ale nie wiedzą jak, w tym osoby niepełnosprawne, mające problemy ze zdrowiem fizycznym lub psychicznym, osoby z rejestrami karnymi, deficyty umiejętności i brak doświadczenia zawodowego.

Witryna internetowa : [www.sheffield.gov.uk/business/employment-skills](http://www.sheffield.gov.uk/business/employment-skills)

## Program Drogi do Sukcesu

Program jest przeznaczony dla osób dorosłych z zaburzeniami ze spektrum autyzmu, mieszkających w Sheffield, w wieku 18+ i bezrobotnych lub niepracujących zarobkowo.

Wyspecjalizowani trenerzy zatrudnienia mogą pomóc w:

- budowanie pewności siebie
- znalezienie szkolenia
- Pisanie CV

- poszukiwania pracy
- przygotowanie do wywiadów
- zadomowić się w pracy

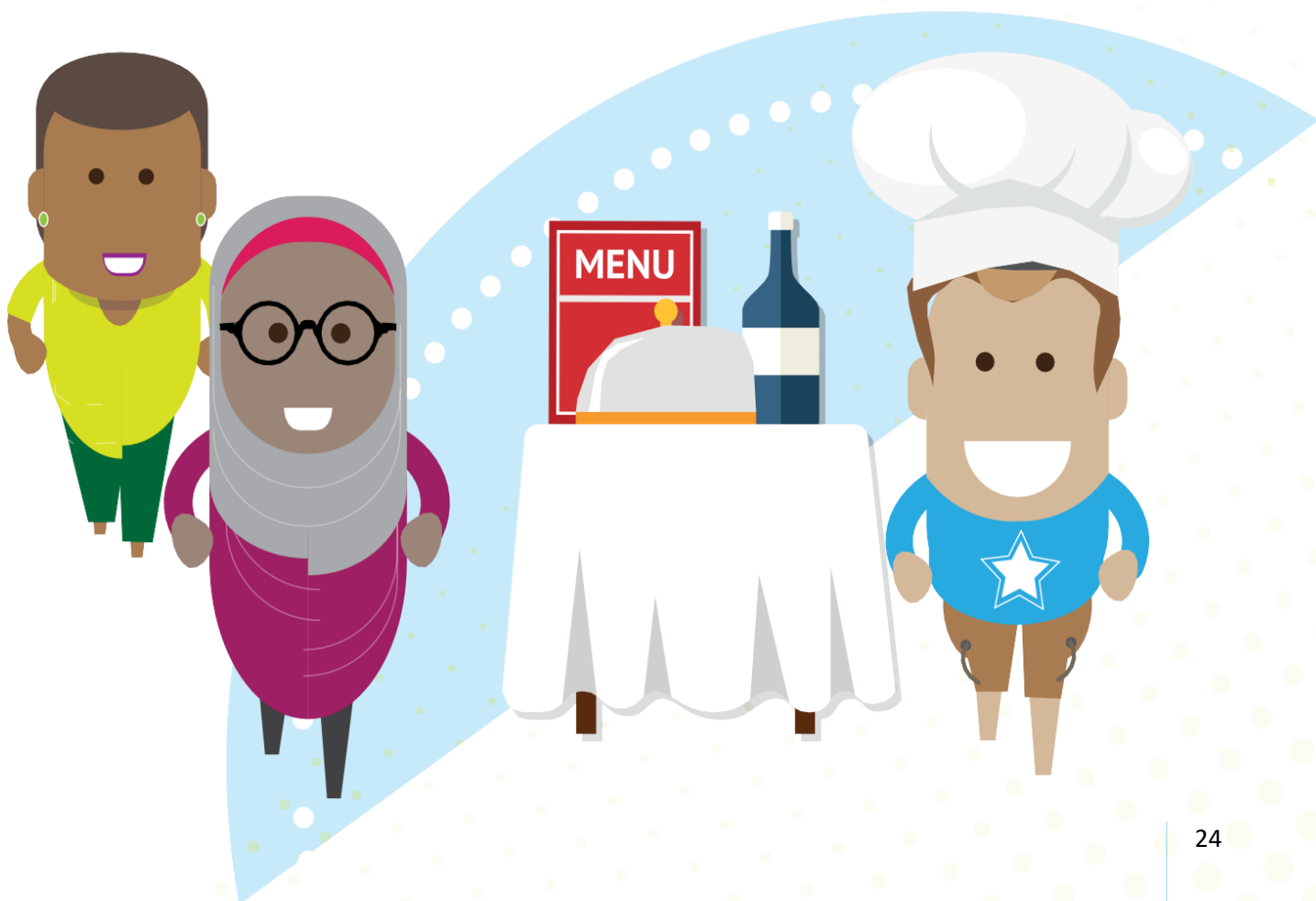
Więcej informacji na stronie: [www.autismplus.co.uk/employment-support/pathways/sheffield](http://www.autismplus.co.uk/employment-support/pathways/sheffield)

## Centra Młodzieży

Departament Pracy i Emerytur (DWP) uruchomił „Youth Hubs”. Zrobili to razem z Radą Miasta Sheffield. Youth Hubs są zlokalizowane przy różnych organizacjach w całym mieście.

Organizacje te współpracują z innymi służbami. Oferują szereg usług wspierających młodych ludzi w społeczności. Oferowane wsparcie będzie się różnić w każdym Youth Hub. Istnieje specjalistyczne centrum młodzieżowe dla młodych ludzi z SEND.

Dowiedz się więcej na : [www.sheffielddirectory.org.uk/localoffer/transition-into-adulthood/finding-and-keeping-a-job/if-you-have-left-education/](http://www.sheffielddirectory.org.uk/localoffer/transition-into-adulthood/finding-and-keeping-a-job/if-you-have-left-education/)





## Dostęp do pracy

Access to Work to rządowy program grantowy, którego celem jest wspieranie osób niepełnosprawnych w podjęciu lub utrzymaniu pracy. Dotacje mogą być przyznane na szeroki zakres interwencji, które pomagają przełamać bariery w podejmowaniu pracy.

Aby zakwalifikować się do programu, młodzi ludzie muszą mieć ukończone 16 lat i być niepełnosprawnymi lub mieć problemy zdrowotne (fizyczne lub psychiczne), które utrudniają im wykonywanie części pracy lub dojazdu do pracy z pracy. Muszą również być zatrudnieni lub prowadzić działalność na własny rachunek, otrzymać ofertę pracy lub być na stażu, wspieranym stażu, próbie pracy lub doświadczeniu zawodowym. Wsparcie jest również dostępne podczas rozmów kwalifikacyjnych.

Kwota pieniędzy, jaką otrzymują młodzi ludzie, zależy od ich sytuacji. Nie trzeba go spłacać i nie wpłynie to na inne świadczenia.

**Kontakt: 0800 121 7479**

lub odwiedź stronę [www.gov.uk/access-to-work/overview](http://www.gov.uk/access-to-work/overview)

## Zatrudnienie jest dla wszystkich

Zatrudnienie jest dla wszystkich to ruch społeczny, którego celem jest poprawa możliwości zatrudnienia osób autystycznych i osób z trudnościami w uczeniu się.

**Strona internetowa: [www.employmentisforeveryone.org.uk](http://www.employmentisforeveryone.org.uk)**

### Specjalistyczne kluby młodzieżowe

Twoje dziecko może chcieć dołączyć do klubu młodzieżowego. Community Youth Services dostarcza dwa kluby młodzieżowe specjalnie dla młodych ludzi (13-25 lat) z SEND. Usługi dla młodzieży oferują bezpieczne i kreatywne usługi z profesjonalnymi pracownikami młodzieżowymi.

- Leo's SEN Club (Norfolk Park) - poniedziałkowe wieczory
- S Club 5 SEN (Longley Lane) - wtorkowe wieczory

Wyślij e-mail na [adres: young.services@sheffield.gov.uk](mailto:young.services@sheffield.gov.uk) po więcej informacji.

W Ofercie Lokalnej znajduje się wiele informacji na temat możliwości spędzania wolnego czasu:

[www.sheffielddirectory.org.uk/localoffer/rzeczy do zrobienia/](http://www.sheffielddirectory.org.uk/localoffer/rzeczy%20do%20zrobienia/)

Zobacz [sekcję Krótkie przerwy](#).

### Kluby uniwersalne

Klub uniwersalny to działalność grupowa lub zorganizowana, dostępna dla wszystkich dzieci i młodzieży.

Jeśli istnieje klub, którym Twoje dziecko jest zainteresowane, porozmawiaj z nim o uczęszczaniu do niego. Jeśli Ty lub Twoje dziecko uważacie, że potrzebują dodatkowego wsparcia, aby móc uczestniczyć (np. szkolenia dla personelu lub dodatkowego członka personelu, który je wspiera), wówczas SNIPS może być w stanie pomóc.

SNIPS to skrót od Special Needs Inclusion Playcare Service. Jest to usługa prowadzona przez Radę, która wspiera dzieci i młodzież w wieku 5-18 lat w dostępie do krótkich zajęć przerw, aby dać rodzicom przerwę od opieki.

Aby ubiegać się o wsparcie od SNIPS:

- jeśli Twoje dziecko ma już pracownika socjalnego, poproś go o skierowanie do SNIPS.
- jeśli Twoje dziecko nie ma pracownika socjalnego, skontaktuj się z **Zespołem ds. Dzieci Niepełnosprawnych pod numerem 0114 273 5368** i poproś o członka zespołu SNIPS.

Możesz również uzyskać dostęp do klubu krótkich przerw, jeśli zgodzi się na to SNIPS. Byłaby to albo jedna sesja trwająca do 5 godzin tygodniowo, podczas wakacji szkolnych.

Lub

Alternatywne sesje sobotnie trwające do 5 godzin w czasie semestru lub

Jedna sesja po szkole tygodniowo w czasie semestru

Członek zespołu SNIPS spotka się z Twoim dzieckiem i Tobą, aby poznać jego zainteresowania i potrzeby w zakresie wsparcia. Stworzą oni profil i przeprowadzą ocenę, która zostanie przekazana klubowi, aby pomóc im spełnić potrzeby Twojego dziecka.

## Specjalistyczne kluby dla dzieci i młodzieży niepełnosprawnej

Specjalistyczne kluby są przeznaczone wyłącznie dla dzieci i młodzieży niepełnosprawnej. Kluby te są zlecane przez Radę Miasta Sheffield i można uzyskać do nich dostęp wyłącznie poprzez skierowanie od SNIPS (patrz powyżej, aby uzyskać informacje o tym, jak złożyć wniosek).

Te kluby mają:

- wyszkolony personel
- przystosowany lokal
- zajęcia dostosowane do potrzeb, możliwości i zainteresowań dzieci i młodzieży

## Kto może wziąć udział?

Dzieci i młodzież niepełnosprawna wymagająca wyższego poziomu wsparcia w wieku 5-17 lat. Możesz ubiegać się o udział za pośrednictwem SNIPS (jak wyżej).



## Transport SEN

Wsparcie na podróż do szkoły/uczelni powyżej wieku obowiązku szkolnego (16 lat) nie jest uprawnieniem automatycznym. Jeśli Twoje dziecko nadal potrzebuje wsparcia w podróży, musisz co roku ponownie składać wnioski. Wynika to z faktu, że okoliczności i potrzeby mogą się zmieniać. Jeśli Twoje dziecko jest już transportowane i przechodzi do 12. roku życia, pakiet przejściowy zostanie do Ciebie automatycznie wysłany.

Jeśli Twoje dziecko nie otrzymuje obecnie transportu i idzie do 13 lub 14 roku życia, możesz złożyć wniosek, kontaktując się z Zespołem ds. Oceny i Szkolenia Podróży.

**Telefon: 0114 205 3542**

**Strona internetowa: [www.sheffield.gov.uk/disability-mental-health/transport-for-children-with-special-educational-needs](http://www.sheffield.gov.uk/disability-mental-health/transport-for-children-with-special-educational-needs)**

Istnieje składka rodzinna w wysokości 540 GBP rocznie dla młodych osób otrzymujących wsparcie na podróż w wieku powyżej 16 lat. Kwota ta jest oparta na założeniu, że młoda osoba uczęszcza do szkoły/uczelni przez 5 dni w tygodniu, więc może zostać zmniejszona w zależności od liczby dni, w których uczęszcza.

Twoje dziecko może być w stanie otrzymać stypendium w wieku 16-19 lat, aby pomóc w pokryciu tych kosztów. Twoja szkoła, uczelnia lub organizator szkoleń może dać Ci odpowiednie formularze do wypełnienia. Pomoc w podróży nie jest zapewniana w przypadku podróży do pracy, wizyt lekarskich ani wizyt poza siedzibą firmy. Odpowiedzialność za to spoczywa odpowiednio na rodzicu/opiekunach, szkole lub uczelni.

### Niezależne szkolenie podróżnicze

Gdy młodzi ludzie przygotowują się do dorosłości, ważne jest, aby dać im umiejętności, których potrzebują, aby móc:

- dostęp do możliwości edukacyjnych i społecznych
- podróżować z rówieśnikami
- podnieść samoocenę
- stać się częścią ich lokalnej społeczności

Niezależne szkolenie w zakresie podróżowania jest przeznaczone dla młodych ludzi w wieku od 10 do 25 lat, którzy mogą być narażeni na niebezpieczeństwo lub mogliby skorzystać z tej usługi. Obejmuje to dzieci i młodzież z planami EHC. Ta usługa jest bezpłatna. Oferowane wsparcie to dostosowany do indywidualnych potrzeb plan podróży do i z miejsca nauki młodej osoby, z indywidualnym trenerem podróży w oparciu o indywidualne potrzeby.

Szkolenie daje młodym ludziom pewność, że mogą bezpiecznie odbyć podróż i obejmuje takie zagadnienia jak:

- bezpieczeństwo na drodze
- bezpieczeństwo osobiste
- korzystając z transportu publicznego

Młodzi ludzie otrzymują wsparcie. Przechodzą od towarzyszenia im w podróży do bycia śledzonym przez trenera na odległość.



### Inne wsparcie w podróży i przydatne aplikacje

Jeśli Twoje dziecko ma co najmniej 18 lat i jest studentem college'u lub uniwersytetu, istnieje szereg biletów studenckich i karnetów na autobusy i tramwaje, które mogą być dla niego odpowiednie: [www.travelsouthyorkshire.com/en-gb/ticketsandpasses/student-bilety](http://www.travelsouthyorkshire.com/en-gb/ticketsandpasses/student-bilety)

Dzięki karcie kolejowej dla osób niepełnosprawnych młodzi ludzie mogą uzyskać 1/3 zniżki na przejazdy kolejowe po Wielkiej Brytanii: [www.disabledpersons-railcard.co.uk](http://www.disabledpersons-railcard.co.uk)

Jeśli Twoje dziecko jest niepełnosprawne, może ubiegać się o bilet dla osoby niepełnosprawnej. Jeśli otrzymują PIP lub DLA wyższego poziomu, towarzyszący opiekun może podróżować bezpłatnie. Więcej informacji można znaleźć w tych linkach:

[www.sheffield.gov.uk/disability-mental-health/apply-for-disabled-persons-travel-pass](http://www.sheffield.gov.uk/disability-mental-health/apply-for-disabled-persons-travel-pass)

[www.travelsouthyorkshire.com/en-gb/ticketsandpasses/disabled-passes](http://www.travelsouthyorkshire.com/en-gb/ticketsandpasses/disabled-passes)

## **Aplikacja Moovit**

Użyj go do nawigacji transportem publicznym, map, rozkładów jazdy, przyjazdów w czasie rzeczywistym i nie tylko:

[www.moovitapp.com/yorkshire-2109/poi/en-gb](http://www.moovitapp.com/yorkshire-2109/poi/en-gb)

## **Pierwsza aplikacja autobusowa**

Ta aplikacja może wspierać podróże autobusowe młodych ludzi, od przechowywania biletów po śledzenie autobusu na telefonie : [www.firstbus.co.uk/first-bus-app](http://www.firstbus.co.uk/first-bus-app)

## **Karty ostrzeżeń o niepełnosprawności**

Policja South Yorkshire posiada zestaw kart ostrzegawczych, które pomagają jej funkcjonariuszom i innym pracownikom służb ratowniczych skutecznie komunikować się z osobami autystycznymi lub mającymi trudności w uczeniu się lub problemy ze zdrowiem psychicznym. Aby uzyskać więcej informacji i pobrać formularz wniosku, odwiedź stronę: [www.southyorkshire.police.uk/sign-up/autism-alert-learning-disability-alert-or-mental-health-alert-card](http://www.southyorkshire.police.uk/sign-up/autism-alert-learning-disability-alert-or-mental-health-alert-card)

## **Bezpieczne miejsca**

Safe Places to lokalny program mający na celu wspieranie dorosłych, którzy mogą czuć się bezbronni, gdy przebywają poza domem w Sheffield. Jeśli ktoś potrzebuje pomocy, np. zgubił się, jest chory lub przestraszony, może udać się do najbliższego bezpiecznego miejsca, aby uzyskać pomoc.

Miejsca uczestniczące w programie można rozpoznać po naklejce „Bezpieczne miejsca” w ich oknach. Dostępna jest również aplikacja Safe Places, którą można aktywować głosem i która skieruje Cię do najbliższego otwartego Safe Place. Aby uzyskać więcej informacji, zobacz [www.safeplaces.org.uk/member-schemes/sheffield](http://www.safeplaces.org.uk/member-schemes/sheffield)

## Usługi opieki społecznej

Opieka społeczna zapewnia praktyczną pomoc dzieciom, młodzieży i dorosłym, którzy potrzebują dodatkowego wsparcia. Kryteria kwalifikowalności służą do decydowania, kto się do tego kwalifikuje.

Możesz dowiedzieć się więcej na:

- [www.sheffield.gov.uk/social-care/children-social-care](http://www.sheffield.gov.uk/social-care/children-social-care)
- [www.sheffield.gov.uk/social-care/getting-long-term-care-support](http://www.sheffield.gov.uk/social-care/getting-long-term-care-support)

Aby poprosić o wsparcie ze strony opieki społecznej, skontaktuj się z Radą Miasta Sheffield pod numerem:

- Jeśli Twoje dziecko ma 0-17 lat, zadzwoń pod numer - **0114 273 4855**
- Jeśli Twoje dziecko ma ukończone 18 lat, zadzwoń pod numer - **0114 273 4908**

## Przejęcie od usług opieki społecznej dla dzieci do usług opieki społecznej dla dorosłych

**Rada Miasta Sheffield posiada usługę zmiany opieki społecznej, aby wspierać młodych ludzi niepełnosprawnych w przejściu z opieki społecznej dla dzieci do usług opieki społecznej dla dorosłych.**

Usługa zapewnia ocenę potrzeb młodej osoby w zakresie opieki społecznej jako młodej osoby dorosłej. Nazywa się to czasem oceną opieki społecznej, oceną ustawy o opiece lub oceną przejścia.

Usługa pomaga również młodym ludziom, którzy kwalifikują się do wsparcia z opieki społecznej dla dorosłych, zaplanować, jakiego wsparcia potrzebują. W Sheffield nazywa się to planem opieki i wsparcia. Młodzi ludzie mogą być kierowani do usług przejściowych od 14 roku życia, kiedy oferowane będą informacje, porady i wskazówki.

Ocena opieki społecznej dla dorosłych zostanie przeprowadzona we właściwym czasie dla młodej osoby lub jej rodzica/opiekuna iw momencie, który ma sens dla innych zmian w życiu młodej osoby. Nie ma ustalonego wieku, w którym młodzi ludzie osiągną ten punkt - każdy młody człowiek i jego rodzina są różni, a ocena opieki społecznej dla dorosłych odbędzie się, gdy będzie to dla nich najbardziej odpowiednie.

Na przykład, jeśli młoda osoba otrzymuje wsparcie ze służb opieki społecznej dla dzieci i musi ono być kontynuowane po ukończeniu 18 roku życia, służba ds. przejściowych zapewni ocenę i plan wsparcia w odpowiednim czasie, aby służby opieki społecznej dla dorosłych przejęły kontrolę, gdy młoda osoba kończy 18 lat.

Inna młoda osoba może nie potrzebować wsparcia opieki społecznej podczas dalszego uczęszczania do szkoły specjalnej, ale może go potrzebować, gdy skończy szkołę w wieku 19 lat. W takiej sytuacji służby ds. przejściowych oceniłyby ją z wystarczającą ilością czasu na przygotowanie wsparcia przed opuszczeniem szkoły.

Jeśli młoda osoba potrzebuje wsparcia, aby wziąć udział w ocenie, jej pracownik opieki społecznej może rozważyć, kto jeszcze mógłby ją wesprzeć lub, jeśli to konieczne, może skontaktować się z niezależną służbą adwokacką.

Rodzice i opiekunowie są zaangażowani w proces oceny młodzieży do 18 roku życia, a gdy młoda osoba ma więcej niż 18 lat, rodzice i opiekunowie są zaangażowani, jeśli taka jest wola młodej osoby.

Elastyczność usługi przejściowej oznacza, że młodzi ludzie przejdą do swojego przyszłego zespołu opieki społecznej dla dorosłych, gdy wsparcie opieki społecznej dla dorosłych będzie działać i będzie dobrze działać. Dla niektórych młodych ludzi może to być około 18 roku życia, podczas gdy dla innych może to być nawet do 25 roku życia.

Usługa zmiany opieki społecznej będzie współpracować z młodą osobą i jej rodzicami, a także z odpowiednimi agencjami ds. zdrowia, opieki społecznej i edukacji. Może to obejmować szkołę lub uczelnię młodej osoby, jej lekarza pierwszego kontaktu lub wyspecjalizowanych pracowników służby zdrowia lub istniejących dostawców wsparcia.

Zespół współpracuje z innymi agencjami, aby pomóc w opracowaniu dobrego planu przejścia. W stosownych przypadkach mogą oni uczestniczyć w corocznych spotkaniach przeglądowych EHCP.

Ważne jest, aby rodzice wiedzieli, że nie ma automatycznego skierowania do ośrodka opieki społecznej dla dzieci, nawet jeśli młoda osoba jest znana placówce opieki społecznej dla dzieci. Jeśli młoda osoba otrzymuje wsparcie opieki społecznej z usług dla dzieci, wsparcie to kończy się, gdy skończy 18 lat.

Skierowania do usługi przejściowej może dokonać młoda osoba, jej rodzice, przydzielony pracownik opieki społecznej dla dzieci, placówka oświatowa lub inny pracownik służby zdrowia lub opieki społecznej. Wymagana jest zgoda małoletniego. Jeśli młoda osoba nie jest w stanie zrozumieć informacji o otrzymywaniu wsparcia ze strony wsparcia opieki społecznej dla dorosłych, osoba kierująca może to wyjaśnić podczas kierowania.

## Jak odnieść się do usługi przejść

Usługa buduje obecnie prostą trasę skierowań online. Dopóki to nie będzie dostępne, osoby polecające będą musiały kontaktować się z usługą telefonicznie .

- jeśli młoda osoba ma mniej niż 18 lat, zadzwoń do **Centrum Ochrony Dzieci pod numer 0114 273 4855** i poproś o skierowanie do zespołu ds. zmian.
- jeśli młoda osoba ma więcej niż 18 lat, zadzwoń na **pierwszy kontakt dla dorosłych pod numer 0114 273 4908** i poproś o skierowanie do zespołu ds. zmian.

Niektórzy młodzi ludzie mogą nie kwalifikować się do wsparcia ze strony usług opieki społecznej w okresie przejściowym (na przykład nie są już w okresie przejściowym lub jeśli mają szczególne potrzeby w zakresie opieki, na przykład poważny zły stan zdrowia psychicznego), ale w takich przypadkach zostaniesz przekierowany do najbardziej odpowiedniego zespołu opieki społecznej.

## Opłacanie opieki społecznej dla dorosłych



Osoby w wieku powyżej 18 lat mogą być zobowiązane do pokrycia kosztów wszelkiego wsparcia, jakie otrzymują z opieki społecznej dla dorosłych. Władze lokalne przeprowadzą ocenę finansową, aby sprawdzić, ile młoda osoba może sobie pozwolić na wkład w opiekę i wsparcie.

Ta ocena będzie uwzględniać wyłącznie finanse młodej osoby, a nie finanse jakiegokolwiek rodzica lub innej osoby w gospodarstwie domowym. Aby uzyskać więcej informacji, zobacz: [www.sheffield.gov.uk/social-care/cost-of-care](http://www.sheffield.gov.uk/social-care/cost-of-care)

## Uzyskanie oceny opiekuna

Jeśli zapewniasz opiekę lub wsparcie osobie, która ukończyła 18 lat, możesz otrzymać ocenę opiekuna. Jest to przeprowadzane przez Sheffield Carer's Centre i daje ci możliwość omówienia wsparcia, którego możesz potrzebować, aby pomóc w pełnieniu swojej roli opiekuńczej. Ocena dotyczy tego, jak opieka wpływa na twoje życie; fizycznie, emocjonalnie i praktycznie oraz czy jesteś w stanie lub chcesz nadal się opiekować.

Ocena opiekuna nie polega na ocenie, jak dobrze wykonujesz swoją rolę opiekuńczą; chodzi wyłącznie o wspieranie ciebie jako opiekuna i wpływ, jaki ta rola opiekuńcza ma na ciebie. Jest to całkowicie niezależne od potrzeb młodego człowieka w zakresie wsparcia, niezależnie od tego, czy jego potrzeby zostały ocenione, czy też nie, i czy otrzymuje jakiegokolwiek formalne wsparcie.

Jeśli ktoś inny również zapewnia nieodpłatną opiekę nad młodą osobą, każdemu z Was przysługuje ocena. Nie musisz mieszkać z młodą osobą, aby mieć prawo do oceny opiekuna.

Jeśli młoda osoba ma przydzielonego pracownika opieki społecznej, możesz poprosić go o skierowanie Cię na ocenę opiekuna. Jeśli nie, lub wolisz porozmawiać bezpośrednio z Sheffield Carer's Centre, możesz zadzwonić pod numer **0114 272 8362** lub wyślij e-mail na [adres.support@sheffieldcarers.org.uk](mailto:adres.support@sheffieldcarers.org.uk).

Więcej informacji można znaleźć na stronie: [www.sheffield.gov.uk/social-care/cost-of-care](http://www.sheffield.gov.uk/social-care/cost-of-care)



## Krótkie przerwy dla dzieci

Krótkie przerwy to zajęcia, z których mogą korzystać dzieci i młodzież ze specjalnymi potrzebami edukacyjnymi i niepełnosprawnościami, aby ich rodzice lub opiekunowie mogli odpocząć od zajęć opiekuńczych. Obejmuje to zajęcia dzienne, wieczorowe, nocne i weekendowe.

Krótkie przerwy są dostępne dla niepełnosprawnych dzieci i młodzieży, które spełniają następujące kryteria:

- są w wieku od urodzenia do ukończenia 18 lat
- mieszkać w Sheffield
- mieć niepełnosprawność. Oznacza to, że mają upośledzenie fizyczne lub umysłowe, które ma „istotny” i „długoterminowy” negatywny wpływ na ich zdolność do wykonywania normalnych codziennych czynności (Ustawa o równości z 2010 r.).
- ich niepełnosprawność ma istotny wpływ na ich życie rodzinne i domowe

Krótkie przerwy obejmują:

- zajęcia uniwersalne — zajęcia rekreacyjne, w których może uczestniczyć każde dziecko lub młoda osoba, np. klub sportowy lub program zabaw
- specjalistyczne kluby – zajęcia grupowe przeznaczone specjalnie dla dzieci i młodzieży niepełnosprawnej
- befriending – krótkoterminowe indywidualne wsparcie dla dzieci i młodzieży, które nie mogą uczestniczyć w zajęciach grupowych
- krótkie przerwy na nocleg – w domu opieki lub z opiekunem zastępczym
- Direct Payment – miesięczna płatność w miejsce usługi dla rodzin na samodzielne zorganizowanie wsparcia
- stypendium na krótką przerwę – jednorazowa roczna płatność dla kwalifikujących się rodzin na zorganizowanie własnej działalności

Więcej o ofercie usług krótkich przerw można dowiedzieć się na stronie Oferty Lokalnej.

Zespół Special Needs Inclusion Playcare Service, zwany także SNIPS, to zespół Rady Miasta Sheffield, który jest do Twojej dyspozycji. Mogą oni udzielić dalszych informacji na temat dostępnych krótkich przerw.

Z zespołem można się skontaktować, dzwoniąc do **Zespołu ds. Dzieci Niepełnosprawnych pod numer 0114 273 5368** i prosząc o członka zespołu SNIPS lub wysyłając wiadomość e-mail na adres: [SNIPSBusinessSupport@sheffield.gov.uk](mailto:SNIPSBusinessSupport@sheffield.gov.uk)

## Dorośli ludzie

Istnieją usługi krótkich przerw dla dorosłych (w wieku 18 lat i starszych), którzy spełniają kryteria kwalifikujące do usług dla dorosłych. Usługa ta znana jest jako wytchnienie dla dorosłych .

- jeśli Twoje dziecko korzysta już z usługi krótkich przerw dla dzieci, może zostać skierowane do usługi opieki społecznej. Zobacz [sekcję odnoszącą się do przejść](#) .
- jeśli Twoje dziecko nie korzysta z usługi krótkich przerw dla dzieci, ale chciałbyś, aby zostało uznane za osobę dorosłą, skontaktuj się z Radą Miasta Sheffield i poproś o skierowanie do opieki społecznej dla dorosłych. Patrz [sekcja dotycząca pierwszego kontaktu z dorosłymi](#) .

Usługi związane z krótkimi przerwami dla dorosłych obejmują ośrodki opieki wytchnieniowej oraz usługę o nazwie Shared Lives (opieka zastępcza dla dorosłych). Dowiedz się więcej na **stronie Rady Miasta Sheffield** : [www.sheffield.gov.uk/social-care/sharing-lives](http://www.sheffield.gov.uk/social-care/sharing-lives)

## Płatności bezpośrednie za usługi opieki społecznej

### Płatności bezpośrednie za usługi opieki społecznej

Płatność bezpośrednia to płatność gotówkowa na rzecz niepełnosprawnego dziecka lub osoby dorosłej lub członka ich rodziny, która może zostać wykorzystana do opłacenia rzeczy określonych w ich planie wsparcia. Jeśli Twoje dziecko jest uprawnione do wsparcia z opieki społecznej, a nie do organizowania dla niego usług przez Radę Miasta Sheffield, ono lub Ty możesz zdecydować się na otrzymywanie płatności bezpośrednich.

Dają ci wybór i kontrolę nad wsparciem, jakie otrzymuje twoje dziecko oraz nad tym, w jaki sposób zaspokajane są jego potrzeby w zakresie opieki społecznej.

### płatność bezpośrednią

Większość osób uprawnionych do wsparcia z opieki społecznej może zdecydować się na otrzymywanie płatności bezpośrednich. To znaczy:

- Osoby w wieku 16 lat lub starsze, które zostały ocenione jako kwalifikujące się do wsparcia
- Rodzice dzieci niepełnosprawnych, które zostały uznane za kwalifikujące się do wsparcia
- Opiekunowie z uzgodnioną oceną potrzeb, którzy kwalifikują się do bezpośredniego wsparcia opiekuna

Władze lokalne mają obowiązek oferowania płatności bezpośrednich osobom, które nie mają zdolności umysłowych do wyrażenia na nie zgody. Musi istnieć „odpowiednia osoba”, która zgadza się nadzorować i być odpowiedzialna za zorganizowanie wsparcia i płatności bezpośrednich w imieniu danej osoby.

### Do czego możesz je wykorzystać

Płatności bezpośrednie można przeznaczyć na rzeczy, które odpowiadają uzgodnionym wynikom i potrzebom opieki społecznej, w tym na opiekę osobistą, krótkie przerwy, odpoczynek i zajęcia w ciągu dnia, drobne adaptacje domu i specjalistyczny sprzęt.

Ludzie często używają ich do:

- zatrudniają własny personel pomocniczy (asystenci osobiści)
- zapłacić za mobilność lub sprzęt gospodarstwa domowego

Ty i Twoje dziecko możecie zdecydować, co najlepiej odpowiada Twoim potrzebom. Personel omówi to z Tobą i przedstawi Twoje potrzeby w planie wsparcia.

### Do czego nie mogą się przydać

Płatności bezpośrednio nie mogą być wykorzystywane do płacenia za wsparcie, które byłoby zapewniane przez inne organizacje, np. służby NHS. Nie są przeznaczone na zwykłe wydatki na życie, takie jak zakupy czy rachunki.

### Jak poprosić o płatność bezpośrednią

Wniosek o dopłatę bezpośrednią może złożyć młódzież, rodziny i pracujący z nimi profesjonalści.

- Jeśli Twoje dziecko ma mniej niż 18 lat, skontaktuj się z **Sheffield Safeguarding Hub** pod numer **0114 273 4855**, aby poprosić o ocenę z opieki społecznej dla dzieci
- Jeśli Twoje dziecko ukończyło 18 lat, skontaktuj się z **First Contact** pod numerem **0114 273 4908** poprosić o ocenę opieki społecznej dla dorosłych.

Ocena określi, czy Twoje dziecko ma jakieś niezaspokojone potrzeby, które opieka społeczna jest zobowiązana zaspokoić. Następnie możesz zdecydować się na otrzymanie płatności bezpośredniej, a zostanie sporządzony plan uzgodnionych wyników i sposobu wykorzystania pieniędzy, aby je osiągnąć. Alternatywnie, jeśli Twoje dziecko ma już dedykowanego pracownika socjalnego, możesz zapytać go o dostęp do płatności bezpośredniej.

Jeśli masz jakiegokolwiek pytania dotyczące oceny lub zmiany z istniejącej usługi krótkich przerw na płatność bezpośrednią lub odwrotnie, skontaktuj się ze swoim pracownikiem socjalnym lub SNIPS.

Zadzwoń pod numer **0114 273 5368** i zapytaj o zespół SNIPS lub e-mail: **SNIPSBusinessSupport@sheffield.gov.uk**

### Przydatne kontakty

Penderels Trust współpracuje z Radą Miasta Sheffield, aby świadczyć usługi wsparcia w zakresie płatności bezpośrednich dla obywateli mieszkających w mieście. Wspierają dorosłych i dzieci w Sheffield, którzy otrzymują bezpośrednio płatności, aby jak najlepiej wykorzystać pieniądze na opiekę i osiągnąć swoje cele.

Witryna internetowa : [www.penderelstrust.org.uk/sheffield.php](http://www.penderelstrust.org.uk/sheffield.php)

## Mieszkania

Istnieją różne opcje, gdzie młodzi ludzie z SEND mogą mieszkać w Sheffield. Jeśli Twoje dziecko ma pracownika socjalnego, możesz porozmawiać z nim o możliwościach mieszkaniowych.

### Opieka i wsparcie w domu

Niektóre osoby potrzebują opieki i wsparcia, aby żyć jak najlepiej z jakąkolwiek chorobą, niepełnosprawnością lub upośledzeniem. Opiekunowie mogą przyjść do twojego domu na całodobową opiekę lub tylko na kilka godzin, krótko lub długoterminowo. Mogą pomóc w opiece osobistej. Obejmuje to mycie i ubieranie się oraz pomoc przy posiłkach. Ten rodzaj opieki jest często świadczony przez agencje opieki domowej.

Zorganizowane wsparcie będzie poprzedzone oceną opieki społecznej, która określi obszary kwalifikujące się do wsparcia. Koszty opieki domowej są pokrywane albo przez radę, albo przez Twoje dziecko, w zależności od ich dochodów i oszczędności.

**Witryna internetowa :** [www.sheffield.gov.uk/disability-mental-health/adult-care-move](http://www.sheffield.gov.uk/disability-mental-health/adult-care-move)

### Mieszkanie z zatwierdzonym opiekunem lub odwiedzanie go w ich domu

**Jeśli Twoje dziecko ma ponad 16 lat i stale potrzebuje wsparcia, może zostać przydzielone zatwierdzonemu opiekunowi, który dzieli z nim dom, aby zapewnić mu opiekę, wsparcie i zakwaterowanie.**

To może być dla:

- miejsca na krótkie przerwy
- długoterminowe staże – Twoje dziecko staje się częścią czyjegoś gospodarstwa domowego i rodziny

W Sheffield nazywa się to Shared Lives. Porozmawiaj z pracownikiem socjalnym swojego dziecka, aby dowiedzieć się więcej na temat mieszkania lub odwiedzania zatwierzonego opiekuna w jego domu.

Jeśli nie mają pracownika socjalnego, ale chcą dowiedzieć się więcej, prosimy o kontakt z **Zespołem Pierwszego Kontakt** pod numerem **0114 273 4908**. **Strona internetowa:** [www.sheffield.gov.uk/social-care/sharing-lives](http://www.sheffield.gov.uk/social-care/sharing-lives)

### Życie wspierane

**Dzieje się tak, gdy jednostki mieszkają we wspólnocie (zwykle we wspólnym mieszkaniu) z innymi osobami o podobnych potrzebach i zainteresowaniach.**

W razie potrzeby zapewniane jest wsparcie przez cały dzień (i/lub noc). Życie wspierane daje ludziom więcej praw, wyborów i kontroli nad własnym życiem, ale jest to elastyczny model wsparcia, który może wyglądać bardzo różnie dla różnych osób.

Może pomóc komuś, kto ma trudności z radzeniem sobie w domu, a także może być kolejnym krokiem w kierunku uzyskania większej niezależności w życiu. Życie wspierane może być szczególnie pomocne dla osób z trudnościami w uczeniu się, które mogą potrzebować dodatkowej pomocy w niektórych obszarach swojego życia, przy jednoczesnym

zachowaniu wysokiego poziomu niezależności w innych. Koszty opieki i wsparcia są pokrywane albo przez radę, albo przez Twoje dziecko, w zależności od ich dochodów i oszczędności.

**Jak uzyskać do niego dostęp:**

Mieszkanie chronione jest organizowane przez pracowników socjalnych, którzy mogą porozmawiać z dzieckiem o tym, co chce osiągnąć, gdzie chce mieszkać i z kim chce mieszkać.

Jeśli Twoje dziecko nie ma przydzielonego pracownika socjalnego, ale chce dowiedzieć się więcej o życiu wspieranym, skontaktuj się z zespołem **Pierwszego Kontakt** pod numerem **0114 273 4908** .

## Mieszkania socjalne

Social Housing zapewnia niedrogie i bezpieczne domy. Jest przeznaczony dla osób o niskich dochodach lub o szczególnych potrzebach, które nie mają dostępu do innych mieszkań. Mieszkania socjalne zapewniają władze lokalne i organizacje non-profit, takie jak spółdzielnie mieszkaniowe.

Zapotrzebowanie na mieszkania socjalne jest duże, dlatego pierwszeństwo mają pewne grupy osób, które pilnie potrzebują się przeprowadzić. Może to obejmować osoby, które:

- bezdomny
- mają określone potrzeby zdrowotne i socjalne, w tym SEND
- mieszka w przeludnionych mieszkaniach

Twoje dziecko może dołączyć do Rejestru Mieszkaniowego Rady Miasta Sheffield i licytować nieruchomości należące do rady i niektórych spółdzielni mieszkaniowych za pośrednictwem Sklepu Nieruchomości.

**Strony internetowe:** [www.sheffield.gov.uk/council-housing/register-bid-for-council-home](http://www.sheffield.gov.uk/council-housing/register-bid-for-council-home)

[www.sheffield.gov.uk/housing/housing-associations](http://www.sheffield.gov.uk/housing/housing-associations)

Jeśli dana osoba potrzebuje dodatkowego wsparcia, gdy mieszka w mieszkaniu socjalnym, można je kupić lub zorganizować z młodą osobą.

### Pomoc w opłaceniu czynszu lub podatku lokalnego

Twoje dziecko może być uprawnione do pomocy w opłaceniu czynszu lub podatku lokalnego w zależności od dochodów, oszczędności i potrzeb. „Przygotowanie do dorosłości” wydało broszurę zatytułowaną Nie ma jak w domu, której celem jest pomoc osobom z trudnościami w uczeniu się w znalezieniu odpowiedniego dla nich mieszkania.

**Witryny internetowe :** <https://councilfordisabledchildren.org.uk/resources/all-resources/filter/inclusion-send/no-place-home-housing-and-support-guide>

[www.sheffield.gov.uk/benefits/housing-benefit](http://www.sheffield.gov.uk/benefits/housing-benefit)

### Adaptacja domu

Skontaktuj się z Zespołem ds. Zdrowia i Mieszkalnictwa: [www.sheffield.gov.uk/social-care/adapting-your-home](http://www.sheffield.gov.uk/social-care/adapting-your-home) , jeśli chcesz wprowadzić zmiany w swoim domu, aby pomóc dziecku lepiej sobie radzić i stać się bardziej niezależnym. Ekipa służy radą, sprzętem i adaptacjami.

Jeśli Twój dom nie nadaje się do adaptacji, zespół ds. zdrowia i mieszkalnictwa może wesprzeć Twoją rodzinę w rozważeniu możliwości zmiany mieszkania.

## Podejmowanie decyzji i zdolności umysłowe

Zgodnie z prawem zakłada się, że młodzi ludzie w wieku 16 lat lub starsi są w stanie podejmować własne decyzje. Obejmuje to niektóre decyzje dotyczące ich edukacji lub leczenia.

Gdy młoda osoba skończy 16 lat, służby zwykle będą kontaktować się z nią bezpośrednio, a nie z rodzicami. Powinieneś jednak nadal brać udział w dyskusjach na temat przyszłości Twojego dziecka.

Możesz również nadal wspierać swoje dziecko, uczęszczając na spotkania, wypełniając formularze lub zajmując się korespondencją w jego imieniu, jeśli zgodzi się na to. Zachowujesz władzę rodzicielską nad dzieckiem do ukończenia przez nie 18 roku życia.

### Ustawa o zdolnościach umysłowych

Ustawa o zdolnościach umysłowych to prawo, które chroni osoby w wieku powyżej 16 lat wymagające szczególnego traktowania podczas podejmowania decyzji. Jeśli ktoś musi podjąć ważną decyzję, ale inni ludzie wątpią w jego zdolność do jej podjęcia ze względu na swoją niepełnosprawność, można przeprowadzić ocenę, aby ustalić, czy mogą sami podjąć decyzję, czy nie. Jeśli nie mogą, decyzję w najlepszym interesie mogą podjąć inne osoby w ich imieniu.

Warto pamiętać, że należy zawsze zakładać zdolność młodej osoby, chyba że ma ona trudności z:

- zrozumienie potrzebnych im informacji. Na przykład, jakie będą konsekwencje lub zapamiętywanie informacji na tyle długo, aby podjąć decyzję
- rozważenia opcji i dokonania wyboru
- zakomunikować swoją decyzję w jakikolwiek sposób – na przykład mrugając lub ściskając dłoń

Nie możesz zdecydować, że dana osoba nie ma zdolności umysłowych, ponieważ uważasz, że zrobiła złą lub dziwną decyzję. Jeśli dana osoba nie może podjąć decyzji w określonym czasie, nadal może być w stanie:

- zrobić to kiedy indziej
- podejmować decyzje w innych sprawach

Podejmując decyzje w imieniu swojego dziecka, musisz przestrzegać ustawy o zdolnościach umysłowych. Więcej informacji można znaleźć na stronie dotyczącej zdolności umysłowych w ofercie lokalnej w Sheffield. [www.sheffielddirectory.org.uk/localoffer/health-and-wellbeing/mental-capacity-act/](http://www.sheffielddirectory.org.uk/localoffer/health-and-wellbeing/mental-capacity-act/)

Nie podejmuj decyzji za swoje dziecko, jeśli może poczekać, aż będzie mogło zrobić to samo. Rodzice i profesjonaliści muszą zawsze wspierać młodą osobę, aby była jak najbardziej zaangażowana w podejmowanie decyzji w ich imieniu, nawet jeśli sami nie są w stanie jej podjąć. Pomoce komunikacyjne mogą wspierać te oceny.



Niektóre osoby mogą potrzebować niezależnego rzecznika, który pomógłby zebrać ich opinie i reprezentować ich poglądy. Specjaliści w placówkach służby zdrowia, edukacji lub opieki społecznej mogą w razie potrzeby zwrócić się o pomoc do niezależnego adwokata. Młodzi ludzie mogą być wspierani przez adwokata od 16 roku życia. Więcej informacji można znaleźć na stronie: [www.sheffieldadvocacyhub.org.uk](http://www.sheffieldadvocacyhub.org.uk)

## Decyzje o planach EHC

Kiedy młody człowiek kończy wiek obowiązku szkolnego (określany jako ostatni piątek czerwca roku szkolnego, w którym kończy 16 lat), niektóre prawa związane z planami EHC przechodzą z rodziców na młodego człowieka.

To są:

- prawo do zwrócenia się o ocenę potrzeb EHC
- prawo do składania oświadczeń dotyczących treści ich planu EHC
- prawo do żądania, aby w ich planie wymieniono określoną placówkę edukacyjną
- prawo do żądania osobistego budżetu
- prawo odwołania się do trybunału SEND.

Twoje dziecko może nadal chcieć, abyś występował w jego imieniu, gdy skończy 16 lat. W takim przypadku SENDSARS będzie potrzebować zgody młodej osoby na bezpośrednie udostępnianie informacji Tobie.

Jeśli uważasz, że Twoje dziecko nie ma zdolności umysłowych do podejmowania takich decyzji, powinieneś powiadomić SEND Statutory Assessment and Review Service (SENDSARS), która będzie współpracować z opieką społeczną nad odpowiednimi ocenami.

## Kompetencja Gillicka

Kompetencja Gillicka jest istotna tylko w przypadku decyzji dotyczących leczenia klinicznego lub medycznego. Dzieci w wieku poniżej 16 lat mogą wyrazić zgodę na własne leczenie, jeśli uważa się, że mają wystarczającą inteligencję, kompetencje i zrozumienie, aby w pełni zrozumieć, co wiąże się z ich leczeniem. Uwzględnia to:

- wiek, dojrzałość i możliwości umysłowe dziecka
- ich zrozumienie problemu i tego, co się z nim wiąże – w tym zalety, wady i potencjalny długoterminowy wpływ
- ich zrozumienie ryzyka, implikacji i konsekwencji, które mogą wynikać z ich decyzji
- jak dobrze rozumieją udzielone rady lub informacje
- zrozumienia przez nich wszelkich alternatywnych opcji, jeśli są dostępne
- ich zdolność do wyjaśnienia uzasadnienia swojego rozumowania i podejmowania decyzji.

Nazywa się to kompetencją Gillicka. Jeśli dziecko lub młoda osoba w wieku poniżej 16 lat zostanie uznana za osobę kompetentną Gillick, ma ona prawo do wyrażenia zgody lub odmowy poddania się leczeniu. Oznacza to, że decyzja rodziców zostanie unieważniona,

chyba że istnieją problemy dotyczące zdolności LUB istnieją obawy dotyczące bezpieczeństwa, które zostaną następnie przekazane do odpowiedniej agencji. Jeżeli decyzja może potencjalnie spowodować śmierć lub poważne, trwałe uszkodzenie ciała, sprawa zostanie skierowana do Sądu Ochrony.

## Przejsie od opieki zdrowotnej dzieci do uslug zdrowotnych doroslych

**Sposob, w jaki opieka zdrowotna jest swiadczona w wieku doroslym, moze byc bardzo rozny dla mlodych ludzi i ich rodzin w porownaniu z uslugami pediatrycznymi. To dlatego, ze:**

- nie wszyscy mlodzi ludzie beda potrzebowac przeniesienia opieki zdrowotnej ze szpitala dziecięcego do szpitala dla doroslych w Sheffield. Dla wielu rezygnacja ze specjalistycznych uslug dla dzieci bedzie oznaczac zwolnienie i wsparcie ze strony lekarza pierwszego kontaktu. Lekarz pierwszego kontaktu skieruje Cie do specjalistycznych uslug dla doroslych, gdy Twoje dziecko bedzie potrzebowalo dodatkowego wsparcia.
- z zastrzezeniem zdolnosci umyslowych, od 16 roku zycia mlody czlowiek, a nie rodzic, staje sie decydentem. Mloda osoba moze zaangażowac czlonkow rodziny lub inne osoby, aby ja w tym wspieraly.
- lekarz rodzinny odgrywa bardziej aktywna role w koordynowaniu opieki zdrowotnej nad osobami doroslymi. Beda oni sprawowac nadzor nad roznyimi czesciami opieki medycznej i moga udzielic wsparcia w razie jakichkolwiek watpliwosci.

Wypisanie ze Szpitala Dziecięcego nie oznacza, ze Twoje dziecko nie korzysta z uslug. Jest wiele rzeczy, ktore mozna zrobic, aby nadal wspierac potrzeby zdrowotne Twojego dziecka w swiecie doroslych.

Jeśli opieka zdrowotna Twojego dziecka jest przekazywana podmiotowi swiadczacemu uslugi dla doroslych, niektore placowki oferuja przychodnie przejsciowe, ktore sa wspolnie prowadzone przez pracownikow sluzby zdrowia dzieci i doroslych.

### Dokumentacja zmian zdrowotnych

Wiele rodzin uwaza za pomocne przechowywanie dokumentacji medycznej dziecka podczas procesu przejsciowego. Moze to obejmowac:

- **Paszporty zdrowotne/szpitalne** . Sa to pomocne dokumenty dla pracownikow sluzby zdrowia, aby zrozumiec potrzeby medyczne i inne danej osoby podczas wizyty w przychodni lub w naglym przypadku. Sa one szczególnie korzystne, jezeli Twoje dziecko ma trudnosci w uczeniu sie. Odciaza to rowniez rodzicow i ich dzieci, ktorzy musza informowac o tym w naglych wypadkach.

Mozna go pobrac ze strony:

[www.sheffieldchildrens.nhs.uk/news/wpfd\\_file/communication-and-health-passport/](http://www.sheffieldchildrens.nhs.uk/news/wpfd_file/communication-and-health-passport/)

- **Plan przejsciowy** – nalezy go wypelniac miedzy uslugami, ale mozesz poprosic o kopie.
- **Gotowe, stabilne, gotowe kwestionariusze** . Kwestionariusze te maja pomoc pracownikom sluzby zdrowia w omowieniu tego, czego mozna sie spodziewac po wejsci u doroslosc juz w wieku 11 lat, oraz pomoc mlodym ludziom poczuć sie

bardziej gotowymi i pewnymi siebie przed przejściem do następnej fazy opieki zdrowotnej. Dostępne tutaj: [www.readysteadygo.net](http://www.readysteadygo.net)

- wszelkie **listy absolutoryjne lub najnowsze recenzje** . Opieka nad Twoim dzieckiem powinna zapewnić Ci wiele informacji i ulotek na tym etapie, więc je też zachowaj.
- młodzi ludzie ze złożonymi potrzebami zdrowotnymi mogą wymagać **planów zaawansowanej opieki zdrowotnej i formularzy ResPECT** . Porozmawiaj z lekarzem swojego dziecka, aby upewnić się, że zostały one sprawdzone i zaktualizowane.

## W sytuacjach awaryjnych

Od 16 roku życia młodzi ludzie powinni zgłaszać się na oddział ratunkowy w Northern General Hospital. Pacjenci w wieku 16 lat i starsi (z wyjątkiem pacjentów CAMHS) będą przyjmowani na oddziale ratunkowym szpitala dziecięcego w Sheffield tylko w następujących przypadkach:

- Twoje dziecko jest pod stałą opieką zespołu specjalistów w Szpitalu Dziecięcym w Sheffield.
- Twoje dziecko ma wdrożony plan przejścia, przygotowujący je do przejścia do usług dla dorosłych, z dalszą kontynuacją zaplanowaną w Szpitalu Dziecięcym w Sheffield.
- Twoje dziecko nie miało jeszcze pierwszej wizyty w poradni dla dorosłych. Po przybyciu na spotkanie w poradni dla dorosłych zostaną wypisani ze szpitala dziecięcego w Sheffield. W nagłych przypadkach trafiali następnie na oddział ratunkowy dla dorosłych.

Pacjenci objęci usługą CAMHS są zobowiązani do uczęszczania na oddział ratunkowy dla dorosłych w wieku od 16 lat.

Jeśli masz jakiegokolwiek pytania dotyczące tego, gdzie Twoje dziecko powinno się udać w nagłym wypadku, skontaktuj się z zespołem specjalistów.

## Coroczne kontrole stanu zdrowia osób z trudnościami w uczeniu się

Jeśli Twoje dziecko ma trudności w uczeniu się, upewnij się, że Twój lekarz rodzinny doda je do Rejestru niepełnosprawności w nauce lekarza rodzinnego. Ma to na celu umożliwienie wprowadzenia rozsądnych zmian i umożliwienie dziecku dostępu do właściwej opieki zdrowotnej. Aby uzyskać więcej informacji, zobacz:

[www.england.nhs.uk/learning-disabilities/improving-health/reasonable-adjustments/](http://www.england.nhs.uk/learning-disabilities/improving-health/reasonable-adjustments/)

Od 14 roku życia młode osoby z trudnościami w uczeniu się mają prawo do corocznej kontroli stanu zdrowia. Większość lekarzy rodzinnych je oferuje. Dzieje się tak dlatego, że osoby z trudnościami w uczeniu się często mają gorszy stan zdrowia. Może to być ich zdrowie fizyczne lub psychiczne, lub jedno i drugie.

Kontrole zdrowia dają młodym ludziom szansę na poznanie i przyzwyczajenie się do wizyty u pielęgniarki lub lekarza rodzinnego. Powinny mieć coroczną kontrolę stanu zdrowia, nawet jeśli są pod opieką pediatry szpitalnego.

Pielęgniarka lub lekarz rodzinny przejrzą listę kontrolną, aby spróbować uniknąć problemów, które mogą zostać pominięte. Omówią również istniejące schorzenia, takie jak astma, padaczka czy zaparcia.

Coroczne kontrole stanu zdrowia to również czas, w którym pielęgniarka lub lekarz pierwszego kontaktu:

- sprawdź zdrowe odżywianie i wagę
- przesiewowe pod kątem chorób, takich jak cukrzyca lub wysokie ciśnienie krwi
- w razie potrzeby zorganizuj badania krwi
- zaplanuj szczepienia na grypę, tężec i Covid, zarówno dla swojego dziecka, jak i dla siebie jako opiekuna

Dowiedz się więcej o ofercie lokalnej: [www.sheffielddirectory.org.uk/localoffer/health-and-wellbeing/annual-health-checks-for-young-people-with-learning-disabilities/](http://www.sheffielddirectory.org.uk/localoffer/health-and-wellbeing/annual-health-checks-for-young-people-with-learning-disabilities/)

## Jeśli Twoje dziecko kwalifikuje się do corocznej kontroli stanu zdrowia, ale nie zostało zaproszone

Chociaż większość lekarzy rodzinnych oferuje obecnie coroczne kontrole stanu zdrowia, nie muszą tego robić. Jeśli uważasz, że Twoje dziecko kwalifikuje się, ale nie zostało zaproszone:

- skontaktuj się ze swoim lekarzem pierwszego kontaktu i zapytaj, czy Twoje dziecko jest wpisane do jego rejestru trudności w uczeniu się. Ten rejestr pomaga personelowi NHS identyfikować pacjentów, którzy mogą potrzebować dodatkowej pomocy lub wsparcia. Każdy, kto ma trudności w uczeniu się, może poprosić o pójście na to. Jest przeznaczony dla osób w każdym wieku i nie trzeba mieć formalnej diagnozy trudności w uczeniu się.
- jeśli Twojego dziecka nie ma w rejestrze, poproś przychodnię o włączenie go i zaoferowanie corocznej kontroli stanu zdrowia.
- jeśli ich lekarz rodzinny nie jest w stanie zaoferować corocznej kontroli stanu zdrowia, zapytaj, czy możesz udać się do pobliskiej przychodni

## Jeśli jesteś opiekunem

Opiekunem jest każdy, kto opiekuje się członkiem rodziny, partnerem lub przyjacielem, który potrzebuje dodatkowej pomocy z powodu swojej choroby lub niepełnosprawności. Obejmuje to dzieci i młodzież poniżej 18 roku życia. Cała opieka, którą zapewniają, jest bezpłatna.

Upewnij się, że Twój lekarz rodzinny zakodował Twoje notatki (oraz notatki innych odpowiednich opiekunów) kodem „Jest opiekunem”. Ma to na celu zapewnienie wezwań po szczepionki przeciw grypie i aktualne porady Covid. Informacja, że jesteś opiekunem, może również pomóc Twojej przychodni lekarskiej. Na przykład zapewnienie możliwości rozwiązania własnych problemów zdrowotnych, umawianie spotkań lub wizyt domowych.

Rodzice i opiekunowie mogą zechcieć umieścić prośbę w notatkach dziecka, aby mogli odbierać recepty w imieniu dziecka, ponieważ w wieku 16 lat przenosi się to na młodą osobę.

## Kluczowe lokalne służby zdrowia NHS

### Kontynuacja Opieki Zdrowotnej

Jeśli potrzeby Twojego dziecka są związane z jego zdrowiem, może ono kwalifikować się do kontynuacji opieki zdrowotnej dla dorosłych po ukończeniu 18 lat.

Jeśli Twoje dziecko otrzymuje już wsparcie w ramach stałej opieki nad dziećmi, wyznaczona przez Ciebie pielęgniarka oceniająca w tym zespole będzie pracować z Tobą i Twoim dzieckiem w wieku 16 lat, aby upewnić się, że pakiet Twojego dziecka pomoże w przejściu do opieki społecznej, do kontynuacji opieki zdrowotnej dla dorosłych lub z powrotem pod opiekę lekarza rodzinnego. Należy pamiętać, że posiadanie uprawnień do kontynuacji opieki nad dziećmi nie oznacza automatycznie, że Twoje dziecko będzie kwalifikować się do kontynuacji opieki zdrowotnej dla dorosłych.

Jeśli Twoje dziecko nie jest objęte stałą opieką, ale uważasz, że może wymagać stałej opieki zdrowotnej dla dorosłych, listę kontrolną należy wypełnić, gdy dziecko skończy 17 lat. Lista kontrolna może być wypełniona przez różnych pracowników służby zdrowia i opieki społecznej, którzy zostali przeszkoleni w zakresie jej stosowania.

Może to obejmować na przykład: zarejestrowane pielęgniarki zatrudnione przez NHS, lekarzy pierwszego kontaktu, innych klinicystów lub pracowników władz lokalnych, takich jak pracownicy socjalni, kierownicy opieki lub asystenci opieki społecznej. Należy go wysłać do Zespołu ds. Ciągłej Opieki Zdrowotnej NHS (dorośli) w celu określenia ich uprawnień do kontynuacji opieki zdrowotnej NHS dla dorosłych.

### Młodzież z trudnościami w uczeniu się

Jeśli Twoje dziecko ma trudności w uczeniu się, może kwalifikować się do wsparcia ze strony **Community Learning Disability Team**, gdy skończy 18 lat. Możesz je skierować, kontaktując się z zespołem pod numerem **0114 226 1562** lub wysyłając wiadomość e-mail na **adres [CLDTBusinessSupport@shsc.nhs.uk](mailto:CLDTBusinessSupport@shsc.nhs.uk)** .

Usługa CLDT oferuje specjalistyczną ocenę opieki zdrowotnej i interwencje, w tym psychiatrię, psychologię, terapię zajęciową, fizjoterapię, terapię mowy i języka oraz pielęgniarki środowiskowe. Twoje dziecko może zostać zaproszone do kliniki przejściowej wraz z Community Learning Disability Team, aby zobaczyć, jakie wsparcie jest dostępne.

### Młodzi ludzie z autyzmem / ADHD

Jeśli Twoje dziecko ma autyzm lub ADHD i nie ma powiązanych trudności w uczeniu się, może zostać skierowane do Sheffield Adult Autism and Neurodevelopmental Service (SAANS) w celu oceny, wsparcia i poradnictwa w wieku powyżej 16 lat.

Więcej informacji można znaleźć na **stronie [www.shsc.nhs.uk/services/sheffield-adult-autism-and-neurodevelopmental-service-saans](http://www.shsc.nhs.uk/services/sheffield-adult-autism-and-neurodevelopmental-service-saans)** lub zadzwoń pod numer **0114 271 6968** lub **0114 271 8133**.

### Przydatne kontakty :

Sheffield Children's Hospital Informacje na temat przejścia są dostępne pod adresem: **[www.sheffieldchildrens.nhs.uk/patients-and-parents/transition/](http://www.sheffieldchildrens.nhs.uk/patients-and-parents/transition/)**

**Patient Advice and Liaison Service (PALS)** Patient Advice and Liaison Service (PALS) oferuje poufne porady, wsparcie i informacje w sprawach związanych ze zdrowiem. Stanowią punkt kontaktowy dla pacjentów, ich rodzin i opiekunów.

poniedziałek - piątek 8:00-16:00:

[www.nhs.uk/nhs-services/hospitals/what-is-pals-patient-advice-and-liaison-service/](http://www.nhs.uk/nhs-services/hospitals/what-is-pals-patient-advice-and-liaison-service/)

**Sheffield Teaching Hospitals (dorośli) Informacje** na temat przejścia są dostępne na stronie: [www.sth.nhs.uk/patients/transition](http://www.sth.nhs.uk/patients/transition) Sheffield Teaching Hospitals oferują usługi przejściowe. Usługa składa się ze specjalistów pielęgniarek dziecięcych w warunkach dla dorosłych i koordynuje przejście do złożonych potrzeb zdrowotnych. Sheffield Teaching Hospital posiada również usługę dla osób z trudnościami w uczeniu się.

Aby uzyskać więcej informacji, skontaktuj się z zespołem Transitions.

**E-mail:** [sth.transitions@nhs.net](mailto:sth.transitions@nhs.net)

**Witryna internetowa:** [www.sth.nhs.uk/patients/transition](http://www.sth.nhs.uk/patients/transition)

## Usługi w zakresie zdrowia psychicznego

Młodzi ludzie pod opieką Poradni Zdrowia Psychicznego Dzieci i Młodzieży (CAMHS)

CAMHS zaczyna przyglądać się wycofywaniu młodych ludzi z ich służby, gdy osiągną wiek 17,5 lat. Pracując z rodzinami, identyfikują wszelkie potrzeby w zakresie zdrowia psychicznego i badają, jaka usługa byłaby najlepiej dostosowana do tych potrzeb, gdy mają 18 lat i więcej.

Lekarz rodzinny i/lub inne organizacje mogą być w stanie przejąć opiekę nad dzieckiem, zanim ukończy ono 18 lat.

Aby skontaktować się z CAMHS, zadzwoń do centrali pod numer **0114 271 7000** lub zobacz dalsze informacje na stronie: [www.sheffieldchildrens.nhs.uk/services/camhs](http://www.sheffieldchildrens.nhs.uk/services/camhs)

### Inne usługi w zakresie zdrowia psychicznego w Sheffield

Dostęp do programu STEP Forward można uzyskać od 16 roku życia. To sześciotygodniowy program psychoedukacyjny, którego celem jest wsparcie młodych ludzi zmagających się z różnymi problemami psychicznymi. Kurs daje możliwość nauczenia się nowych umiejętności radzenia sobie, aby wspierać dobre samopoczucie i pomóc dziecku iść do przodu. Więcej informacji: <http://www.shsc.nhs.uk/services/short-term-educational-programme-step/step-forward>

Drzwi 43 są przeznaczone specjalnie dla młodszych osób w wieku 13-25 lat. Aby uzyskać więcej informacji, patrz <https://www.sheffieldfutures.org.uk/get-support/mental-health-and-wellbeing/>

Inne organizacje charytatywne i wolontariackie również oferują różnorodne wsparcie w zakresie zdrowia psychicznego. CAMHS może skierować do nich Twoje dziecko lub pomóc mu w samodzielnym skierowaniu.

Więcej ogólnych informacji na temat zdrowia psychicznego można znaleźć na stronie: [www.sheffieldmentalhealth.co.uk](http://www.sheffieldmentalhealth.co.uk)



## Finanse i świadczenia

Istnieją pewne ważne zmiany w świadczeniach, gdy młodzi ludzie kończą 16 lat:

- DLA (zasiłek na utrzymanie dla osób niepełnosprawnych) zakończy się w wieku 16 lat i będziesz musiał ubiegać się o PIP (Personal Independence Payment).
- DWP normalnie napisze do Ciebie, gdy Twoje dziecko skończy 15 lat i siedem miesięcy. Wyjaśnią, co się stanie i sprawdzą, czy Twoje dziecko ma zdolności umysłowe do samodzielnego zarządzania wnioskami o świadczenia lub czy będzie potrzebować osoby wyznaczonej do działania w jego imieniu.
- 3 miesiące później prześlą to drugie pismo.
- wreszcie DWP skontaktuje się z dzieckiem wkrótce po jego 16 urodzinach, aby zaprosić je do ubiegania się o PIP.

Należy pamiętać, że PIP jest punktowany inaczej niż DLA, a poziom może się zmieniać. Contact opublikowało przydatny przewodnik na temat zgłaszania PIP. Możesz go pobrać z ich strony internetowej: [www.contact.org.uk/wp-content/uploads/2021/03/PIP-guide.pdf](http://www.contact.org.uk/wp-content/uploads/2021/03/PIP-guide.pdf)

W wieku 16 lat młodzi ludzie mogą samodzielnie ubiegać się o świadczenia, takie jak Universal Credit. Jeśli jednak kontynuują naukę w pełnym wymiarze godzin w ramach edukacji niezaawansowanej lub uczestniczą w szkoleniach, rodzice mogą zdecydować się na dalsze ubieganie się o nie jako część rodziny. (Edukacja niezaawansowana obejmuje egzaminy GCSE, Poziomy A, BTEC, poziomy NVQ 1-3)

Będziesz musiał rozważyć, która opcja prawdopodobnie poprawi sytuację Twojej rodziny. Możesz uzyskać pomoc od:

**Kontakt z doradcami ds. świadczeń (0808 808 3555)** lub  
**Porady Obywatelskie Sheffield (03444 113 111)** .

Młode osoby w wieku 16+ również mogą samodzielnie otrzymywać płatności bezpośrednie, a nie być zarządzane przez rodziców lub opiekunów (jeśli kwalifikują się do otrzymywania płatności bezpośrednich).

### Mianowanie

Zwykle oczekuje się, że młoda osoba, która skończy 16 lat, weźmie na siebie odpowiedzialność za wszelkie świadczenia, o które się ubiega. Jeśli nie są w stanie zarządzać swoimi sprawami, możesz zostać ich „mianowanym” do wniosków o świadczenia.

Zostając osobą wyznaczoną, jesteś odpowiedzialny za składanie wszelkich roszczeń, udzielanie wszelkich wymaganych informacji oraz ujawnianie wszelkich zmian, które mogą mieć wpływ na uprawnienia Twojego dziecka do świadczeń. Świadczenia będą wypłacane w ich imieniu. Ważne jest, aby otworzyć oddzielne konto bankowe na świadczenia dla dziecka. Zostanie mianowanym w celach zasiłkowych nie oznacza, że masz szersze prawa do zajmowania się ich sprawami. Aby uzyskać więcej informacji, zobacz: [www.gov.uk/become-appointee-for-someone-claiming-benefits](http://www.gov.uk/become-appointee-for-someone-claiming-benefits)

Jeśli młoda osoba nie ma rodziny, która mogłaby odpowiednio pełnić funkcję osoby wyznaczonej, a młoda osoba nie jest w stanie zarządzać własnymi finansami, władze lokalne mogą zorganizować niezależną osobę wyznaczoną do zarządzania pieniędzmi.

## Kredyt uniwersalny

Universal Credit to świadczenie dla osób w wieku od 16 do 64 lat, które mają niskie dochody, są bezrobotne lub niezdolne do pracy.

Jeśli młoda osoba w wieku 16 lub 17 lat nie jest zatrudniona, nie kształci się ani nie szkoli, może być uprawniona do Universal Credit, jeśli spełnia co najmniej jeden z warunków kwalifikujących. Obejmują one:

- mający ograniczoną zdolność do pracy
- posiadanie zaświadczeń lekarskich i oczekiwanie na ocenę zdolności do pracy

Jeśli młoda osoba w wieku 16 lub 17 lat uczy się lub szkoli w pełnym wymiarze godzin, może być uprawniona do Universal Credit, jeśli spełnia co najmniej jeden z warunków kwalifikujących. Obejmują one prawo do PIP lub DLA oraz ograniczoną zdolność do pracy .

Aby uzyskać pełną listę warunków kwalifikowalności, przejdź do: [www.gov.uk/universal-credit/eligibility](http://www.gov.uk/universal-credit/eligibility) . Jeśli młoda osoba zadeklaruje niepełnosprawność lub stan zdrowia podczas składania wniosku o Universal Credit, może zostać poproszona o udział w ocenie zdolności do pracy. Wynik tej oceny określa, czy będą musieli szukać pracy lub przygotowywać się do pracy jako warunek uzyskania Universal Credit: [www.gov.uk/health-conditions-disability-universal-credit](http://www.gov.uk/health-conditions-disability-universal-credit) .

Departament Pracy i Emerytur (DWP) zapewnia program wsparcia dla wszystkich osób w wieku od 16 do 16 lat 24-latkowie składający nowy wniosek o Universal Credit, którzy są zobowiązani do przygotowania się lub poszukiwania pracy. Nazywa się to ofertą DWP dla młodzieży. Więcej informacji można znaleźć na rządowej stronie internetowej: [www.gov.uk/guidance/help-to-find-work-for-universal-credit-claimants-aged-18-to-24](http://www.gov.uk/guidance/help-to-find-work-for-universal-credit-claimants-aged-18-to-24)

Uwaga: jeśli młoda osoba ma co najmniej 18 lat i korzysta z usług opieki stacjonarnej lub środowiskowej z opieki społecznej dla dorosłych, uzyskanie Universal Credit może spowodować, że zostanie poproszona o uiszczenie pewnych opłat za te usługi. Więcej informacji jest dostępnych pod adresem: [www.sheffield.gov.uk/home/social-care/cost-of-care](http://www.sheffield.gov.uk/home/social-care/cost-of-care)

## 16 - 19 Fundusz Stypendialny

Jeśli Twoje dziecko kontynuuje naukę (w szkole lub na studiach) lub szkoli się, może ubiegać się o stypendium w wieku 16-19 lat. Powinieneś złożyć wniosek w swojej szkole lub na uczelni. Istnieją dwa rodzaje stypendiów:

### 1. Wrażliwe stypendium studenckie

Do 1200 GBP rocznie dla młodych ludzi w wieku 16-19 lat, jeśli spełniony jest co najmniej jeden z poniższych warunków:

- przebywał lub niedawno opuścił opiekę władz lokalnych

- otrzymuje zasiłek uniwersalny (IS) Universal Credit, ponieważ utrzymuje się finansowo
- otrzymując zasiłek na utrzymanie dla osób niepełnosprawnych lub zasiłek na niezależność osobistą oraz zasiłek na zatrudnienie i wsparcie (ESA) lub zasiłek uniwersalny

## 2. Stypendium uznaniowe

Twoje dziecko może się o to ubiegać, jeśli potrzebuje pomocy finansowej, ale nie kwalifikuje się do stypendium dla uczniów wymagających szczególnej troski. Placówka edukacyjna lub szkoleniowa decyduje, ile otrzyma Twoje dziecko na podstawie indywidualnych okoliczności (zazwyczaj obejmuje to dochód gospodarstwa domowego) i na co może zostać przeznaczona. To stypendium jest przeznaczone głównie dla młodych ludzi w wieku 16-19 lat, ale osoby w wieku 19+ również mogą się kwalifikować, jeśli kontynuują kurs rozpoczęty w wieku 16-18 lat lub jeśli mają plan EHC. Więcej informacji można znaleźć na [stronie www.gov.uk/1619-bursary-fund](http://www.gov.uk/1619-bursary-fund)

## Bankowość

Dobrym pomysłem jest otwarcie osobnego konta bankowego na zasiłki dziecka i inne pieniądze, gdy dziecko skończy 18 lat. Posiadanie oddzielnego konta bankowego ułatwi wykazanie dochodów i oszczędności dziecka. Może to być ważne, jeśli Twoje dziecko pobiera określone świadczenia lub otrzymuje wsparcie z opieki społecznej dla dorosłych. Oddzielne konto bankowe oznacza również, że Twoje dziecko nadal miałoby dostęp do swoich pieniędzy, gdyby rodzic zmarł.

Twój bank powinien porozmawiać z Tobą o różnych opcjach. Na przykład możliwe może być otwarcie wspólnego konta, do którego oboje macie dostęp z dzieckiem, lub podstawowego konta bankowego, które ma pewne ograniczenia. Jeśli Twoje dziecko nie ma zdolności umysłowych do zarządzania kontem bankowym, możesz być w stanie otworzyć konto mianowane.

Aby uzyskać więcej informacji na temat bankowości dla osób z trudnościami w uczeniu się, zajrzyj na stronę internetową DOSH: [www.dosh.org/banking](http://www.dosh.org/banking)

## Testamenty i trusty

Jeśli ktoś pozostawi Twojemu dziecku zryczałtowany spadek, może utracić świadczenia zależne od dochodów i być może będzie musiał zapłacić za część lub całość wsparcia otrzymywanego z opieki społecznej dla dorosłych. Możesz tego uniknąć, ustanawiając dla nich uznaniowe zaufanie. Więcej informacji można znaleźć na [stronie www.mencap.org.uk/advice-and-support/wills-and-trusts-service](http://www.mencap.org.uk/advice-and-support/wills-and-trusts-service)

## Dodatek na dziecko

**Zasiłek na dzieci jest wypłacany do 20 roku życia, jeśli Twoje dziecko :**

- nauka w pełnym wymiarze godzin, np. college, szósta klasa
- zatwierdzone uczenie się w miejscu pracy, które nie przynosi wynagrodzenia, np. program studiów

**Zasiłek rodzinny nie jest wypłacany, jeśli Twoje dziecko :**

- pracę/staż
- Wyższa edukacja

## Rozszerzenie zasiłku na dziecko

Zasiłek na dziecko zostanie wstrzymany, gdy Twoje dziecko opuści zatwierdzoną szkołę. Jeśli Twoje dziecko ma 16 lub 17 lat, możesz zachować zasiłek na dziecko do 20 tygodni dłużej. Nazywa się to okresem przedłużenia zasiłku na dziecko. Aby otrzymać okres przedłużenia zasiłku na dziecko, Twoje dziecko nie może pracować więcej niż 23 godziny tygodniowo.

Więcej informacji można znaleźć na stronie: [www.gov.uk/child-benefit-16-19](http://www.gov.uk/child-benefit-16-19)

**Telefon : 0300 200 3100**

## Dalsza pomoc i wsparcie

**Sheffield Carers Centre** to lokalna organizacja charytatywna oferująca szereg usług wsparcia, informacji, porad i oceny wszystkim nieopłacanym dorosłym opiekunom mieszkającym w mieście. Opiekunem jest każdy, kto nieodpłatnie opiekuje się przyjacielem lub członkiem rodziny, który z powodu choroby, niepełnosprawności, słabości związanej z wiekiem, zdrowia psychicznego lub fizycznego lub uzależnienia nie może sobie poradzić bez ich wsparcia. Obejmuje to rodziców opiekujących się niepełnosprawnymi dziećmi.

Możesz zadzwonić na ich bezpłatną linię porad dla opiekunów od poniedziałku do piątku w godzinach od 10:00 do 16:00.

**Telefon: 0114 272 8362**

**Witryna internetowa : [www.sheffieldcarers.org.uk](http://www.sheffieldcarers.org.uk)**

**E-mail : [support@sheffieldcarers.org.uk](mailto:support@sheffieldcarers.org.uk)**

**Sheffield Parent Carer Forum** : Niezależna grupa rodziców i opiekunów dzieci i młodzieży (0-25) ze specjalnymi potrzebami edukacyjnymi i niepełnosprawnościami. Dostarczają informacji, organizują wydarzenia, gromadzą i reprezentują opinie rodziców oraz prowadzą usługi wzajemnego wsparcia.

### Kontakt

**Telefon: 0300 321 4721**

**E-mail: [enquiries@sheffieldparentcarerforum.org.uk](mailto:enquiries@sheffieldparentcarerforum.org.uk)**

**Strona internetowa: [www.sheffieldparentcarerforum.org.uk](http://www.sheffieldparentcarerforum.org.uk)**

Słownik najważniejszych terminów dostępny tutaj:

**[www.learnsheffield.co.uk/Downloads/InclusionDocuments/19-20/SEND%20Glossary%2023.04.2020.docx](http://www.learnsheffield.co.uk/Downloads/InclusionDocuments/19-20/SEND%20Glossary%2023.04.2020.docx)**

**SENDIA** (dawniej Parent Partnership) to skrót od Sheffield SEND Information and Advice Service. Zapewnia informacje, porady i wsparcie dla dzieci i młodzieży z SEND oraz ich rodzin w zakresie edukacji, zdrowia, opieki społecznej, rent inwalidzkich i wypoczynku.

**Telefon: 0114 273 6009**

**E-mail: [ssendias@sheffield.gov.uk](mailto:ssendias@sheffield.gov.uk)**

**Witryna internetowa: [www.sheffieldsendias.org.uk](http://www.sheffieldsendias.org.uk)**

**Citizens Advice Sheffield** oferuje bezpłatne, poufne, bezstronne i niezależne porady i informacje na szeroki zakres tematów .

**Strona internetowa: [www.citizensadvice.org.uk](http://www.citizensadvice.org.uk)**

**Telefon: 03444 113 111**

**Kontakt** oferuje porady i informacje dla rodzin wychowujących dzieci z dodatkowymi potrzebami.

**Strona internetowa:** [www.contact.org.uk](http://www.contact.org.uk)

**IPSEA** jest ogólnokrajową organizacją charytatywną, która oferuje bezpłatne i niezależne, oparte na prawie informacje, porady i wsparcie, aby pomóc dzieciom i młodzieży z SEND uzyskać odpowiednią edukację. Mają różne infolinie i usługi.

**Strona internetowa:** [www.ipsea.org.uk](http://www.ipsea.org.uk)

## **Wsparcie rzecznika**

Adwokat to ktoś, kto może pomóc tobie lub twojemu dziecku wyrazić twoje poglądy i życzenia oraz stanąć w obronie twoich praw.

**Sheffield Advocacy Hub** to partnerstwo pomiędzy Citizens Advice Sheffield, Cloverleaf Advocacy i Disability Sheffield.

Zapewnia wszystkie ustawowe rzecznictwo w Sheffield. Obejmuje to rzecznictwo na rzecz opieki społecznej, zdrowia psychicznego, skarg NHS i trudności w uczeniu się.

**Witryna internetowa:** [www.sheffieldadvocacyhub.org.uk/](http://www.sheffieldadvocacyhub.org.uk/)

**Adres e-mail:** [referencje@sheffieldadvocacyhub.org.uk](mailto:referencje@sheffieldadvocacyhub.org.uk)

**Telefon:** 0800 035 0396



Ten dokument można dostarczyć w alternatywnych formatach,  
prosimy o kontakt pod [adrese.localoffer@sheffield.gov.uk](mailto:adrese.localoffer@sheffield.gov.uk)

Rada Miasta Sheffield  
[www.sheffield.gov.uk](http://www.sheffield.gov.uk)